

Věcné zadání projektu SDAT

C – Vykazovací povinnosti a Registr osob

Obsah

1	Úvod.....	4
2	Popis objektového modelu Vykazovacích povinností a Registru osob	5
2.1	Objekt Osoba	5
2.1.1	Kategorie osoby.....	7
2.2	Objekt Typ osoby	8
2.2.1	Určení vlastníka dat.....	9
2.3	Objekt Doména osob	10
2.4	Objekt Skupina osob.....	10
2.5	Objekt Vykazovací povinnost	11
2.5.1	Objekt Výkaz ve Vykazovací povinnosti.....	13
2.6	Objekt Výskyt výkazu	14
2.6.1	Objekt Výkaz ve Výskytu výkazu.....	16
2.6.2	Atribut Rozsah vykazování	16
2.7	Objekt Vydání výskytu výkazu	17
2.8	Objekt Hodnota údaje	18
2.9	Objektový model Vykazovacích povinností a Registru osob.....	20
3	Registr osob	23
3.1	Vykazující osoba	23
3.2	Zastupující osoba	24
3.3	Informace o Osobách v Registru osob.....	25
3.4	Tvorba záznamů v Registru osob	27
3.4.1	Proces importu strukturovaného souboru z JERRS	28
3.4.2	Proces manuálního vytvoření Osoby.....	31
3.4.3	Proces autoreregistrace Osoby	33
3.4.4	Typy osoby naplněné z JERRS	33
3.5	Požadované funkcionality Registru osob	34
4	Vykazovací povinnosti a Výskyt výkazu.....	35
4.1	Proces definování Vykazovacích povinností a generování Výskytů výkazu	36
4.1.1	Spouštěč procesu	38
4.1.2	Průběh procesu	38
4.1.3	Výstup procesu	41

4.2	Požadované funkcionality Vykazovacích povinností a Výskytů výkazu	42
5	Katalog funkčních požadavků.....	44
5.1	Katalog funkčních požadavků Registru osob	44
5.2	Katalog funkčních požadavků Vykazovacích povinností a Výskytů výkazu.....	59
6	Příloha 1 — Počty Osob a uživatelů v roce 2016 v systému MtS	83

1 Úvod

Povinnost předkládat České národní bance výkazy je stanovena zpravidla vyhláškami, v některých případech i zákony. Každá vyhláška určuje okruh Vykazujících osob a Výkazů vč. periodicity, datum, ke kterému je Výkaz sestavován (tzv. stav ke dni), termíny předložení, které musí tato osoba dodržet a také rozsah vykazování, což dohromady tvoří Vykazovací povinnost. Kromě toho existují i další formy hlášení dané zpravidla přímo zákony, kdy jsou informace předkládány po určité události od předem neznámých Osob, v předem neznámé periodicitě, s předem neznámým datem stavu ke dni popř. předem neznámým termínem předložení nebo rozsahem vykazování.

Osoby, které v rámci plnění svých Vykazovacích povinností přichází do kontaktu s ČNB, jsou organizovány v tzv. Registru osob. Tento Registr osob je tedy páteřním prvkem systému a slouží k evidenci Osob zasílajících prostřednictvím Vydání výskytu výkazu Hodnoty údajů, nebo se jich tyto Hodnoty údajů týkají. V rámci systému platí, že Osoba může být součástí Registru osob pouze jednou a její záznam je tudíž unikátní. Registr osob rovněž umožňuje komunikaci mezi ČNB a těmito Osobami, tj. v rámci Registru osob je možné zobrazovat nastavení Vykazovacích povinností, průběh předkládání Vydání výskytu výkazu, průběh kontrol a oprav již zaslaných Vydání výskytu výkazu apod. Aby Osoba zařazená do Registru osob mohla v systému provádět požadované akce, musí mít přiřazenou alespoň jednu roli, která odpovídá její činnosti. Tj. osoba může plnit roli Vykazující osoby, Zastupující osoby nebo kombinaci obou rolí osob. Pokud Osoba v Registru osob zůstane bez role, nemůže v systému provádět žádnou akci. Pro zpřehlednění organizace práce s Osobami a jejich Vykazovacími povinnostmi jsou těmto osobám přiřazovány konkrétní Typy osoby (viz kapitola [2.2 Objekt Typ osoby](#)).

I když jsou Vykazovací povinnosti dány právními předpisy, v praxi dochází k situacím, kdy je potřebné toto základní nastavení měnit pro individuální Vykazující osobu a jednotlivé období, a to z hlediska periodicity, termínů předložení, rozsahu vykazování, ale i povinnosti daný Výkaz předložit nebo ne. Vzhledem k tomu, že výše popsané situace nelze predikovat s dostatečným časovým předstihem, musí systém umožnit měnit Vykazovací povinnosti ke konkrétním časovým obdobím.

Zatímco Vykazovací povinnost vyjadřuje obecný předpis Výkazů Vykazujícím osobám, Výskyt výkazu je předpis konkrétního Výkazu pro konkrétní Vykazující osobu a konkrétní datum, ke kterému je sestavován. Na základě vytvořené Vykazovací povinnosti v systému vzniká Výskyt výkazu. Výskyt výkazu je vytvořen z Vykazovací povinnosti standardně systémem, může však být vytvořen i Osobou nebo uživatelem. Uživatel může vytvořit Výskyt výkazu pro jakýkoli Výkaz, tedy i Výkaz, ke kterému neexistuje Vykazovací povinnost. Výskyt výkazu pak může být dále modifikován. Ke každému Výskytu výkazu pak Osoba zasílá Vydání Výskytu výkazu, které již obsahuje konkrétní data.

Aktuální přehled všech Vykazovacích povinností ve vztahu k typu Vykazující osoby je prezentován na webu ČNB veřejnosti. Aktuální přehled všech Výskytů výkazu pro konkrétní Vykazující osobu vč. výše zmíněných modifikací je prezentován příslušné Osobě na zabezpečeném webu ČNB a uživatelům v systému SDAT.

Počty Osob a uživatelů přibližuje [6 Příloha 1 — Počty Osob a uživatelů v roce 2016 v systému MtS](#).

2 Popis objektového modelu Vykazovacích povinností a Registru osob

Tato kapitola popisuje objektový model (Class diagram) části Vykazovací povinnosti a Registru osob (subjektů), který je plně v souladu s objektovým modelem, který slouží jako základní analytický dokument pro tvorbu nového systému SDAT. Pokud je tento text někde v rozporu s daným diagramem, má diagram tříd přednost. Objektový model, který je tímto dokumentem popisován, je zachycen ve dvou diagramech:

- diagram „Vykazovací povinnosti, Registr osob“ zachycuje celkové schéma této oblasti, neobsahuje však úplně všechny objekty. Důvodem je vyšší přehlednost,
- diagram „Vykazovací povinnost – jádro“ navazuje na předcházející diagram a precizuje objekty Vykazovací povinnosti a Výskytu výkazu.

V této kapitole nejsou obsaženy žádné funkční požadavky, pouze jsou definována základní pravidla a vazby mezi objekty, které nemohou být při definici funkčních požadavků překročeny. Pokud se zde například mluví o tom, že „smazání instance jednoho objektu vede ke smazání instance jiného objektu“, pak se jedná o holý popis faktu závislosti dvou objektů, nikoli o vyjádření funkčního požadavku. Teprve v definici funkčních požadavků je řečeno, že taková funkcionální systém je požadována.

2.1 Objekt Osoba

Sledování historie objektu: Sledování historie – časová platnost (viz dokument [A – Obecné požadavky, kapitola 2.2.7. Přístup „Sledování historie – časová platnost na každém atributu](#) (tzv. dynamické atributy“).

Účelem objektu Osoba je evidence všech osob, které jsou z hlediska systému SDAT důležité, v tzv. Registru osob. Primárně tak tento objekt eviduje všechny Osoby, které mají tzv. Vykazovací povinnost. Pod pojmem „Vykazovací povinnost“ rozumíme povinnost, která vyplývá z legislativních nařízení a předepisuje Osobě povinnost předávat do ČNB určitá, od ČNB předepsaná, data (Hodnoty údajů).

Kromě evidence všech Osob, které mají výše zmíněnou Vykazovací povinnost, je třeba evidovat ještě další Osoby, které nemají žádnou Vykazovací povinnost, ale nějakým způsobem se účastní procesu sběru dat. Jedná se například o Osoby, které poskytují Vykazujícím osobám podporu při plnění Vykazovací povinnosti například tím, že za tyto Vykazující osoby sestavují výkazy a ty následně předávají do ČNB (tzv. Zastupující osoba).

Na základě výše uvedeného zjištění pak mluvíme o tzv. rolích osob. Jedná se o tyto role:

- **Vykazující osoba** – této Osobě vzniká Vykazovací povinnost, jinými slovy taková Osoba je povinna dodávat do ČNB předepsaná data (Hodnoty údajů). Typickým příkladem takových osob jsou např. banky a pojišťovny působící na trhu v ČR,
- **Zastupující osoba** – Osoba, která sama nemá Vykazovací povinnost, ale Osoba, která tuto Vykazovací povinnost má, ji pověří (například na základě smlouvy o zastupování), aby za ni tuto povinnost převzala (převzetím povinnosti se myslí, že Vykazující osoba poskytne Zastupující osobě svoje data nutná pro vykazování a Zastupující osoba z těchto dat sestaví požadované výkazy a zajistí jejich odeslání do interní aplikace. Stále však platí, že data patří Vykazující, nikoli Zastupující osobě).

Role osob jsou udržovány v objektu Role osoby. Tento objekt plní roli „číselníku rolí osob“ (jednoúrovňového, bez hierarchických vazeb mezi jednotlivými instancemi tohoto objektu). Role je Osobě přiřazena pomocí asociační třídy objektu Zařazení osoby do role. Role osoby je vymezena časovou platností, platí tedy:

- jedna Osoba může být zařazena do více rolí osob. Toto platí i pro definici role Vykazující osoba. Vytvořením nové instance objektu Osoba tak automaticky nevzniká z Osoby osoba, která má Vykazovací povinnosti, tj. Vykazující osoba,
- pokud je Osoba zařazena do nějaké role, pak musí pro toto zařazení být stanovena časová platnost, tedy pomocí atributů platnost_od a platnost_do vymezeno období, pro které toto zařazení platí,
- v rámci definice vazby Zařazení osoby do role je třeba definovat dodatečné informace; toto je nutno učinit v případě, že je definována role Zastupující osoba:
 - je nutné vazbu obohatit o informaci, který subjekt je zastupován. Tato informace je v systému podchycena vazbou mezi třídami Osoba a Zařazení osoby do role s názvem Související osoba. Zastupovanou osobou se tak může stát jediná jiná Osoba, která je evidována v systému. Tato vazba je postavena jako nepovinná (0..1), což znamená, že není nutno definovat odkaz na „zastupovanou osobu“ v jiných případech (například definice Vykazující osoby). Dále platí, že Zastupující osobou Osoby „A“ může být jakákoli jiná Osoba, ale nesmí to být Osoba „A“ (Osoba nemůže zastupovat sama sebe),
 - v případě definice Zastupující osoby je třeba určit, pro jaké Výkazy je role vymezena. To je v modelu zajištěno asociační vazbou mezi objekty Zařazení osoby do role a Výkaz, přičemž platí:
 - pokud nedojde k určení, pro které Výkazy je definována Zastupující osoba, pak se má za to, že Zastupující osoba je definována pro všechny Výkazy, které jsou předmětem Vykazovací povinnosti Vykazující osoby (a to i na Výkazy, které teprve v budoucnu vzniknou a budou Vykazující osobě předepsány),
 - pokud je definována alespoň jedna vazba, pak se má za to, že Zastupující osoba zastupuje Vykazující osobu právě v rámci přesné definice konkrétních Výkazů. To znamená, že Zastupující osoba může sestavit a zaslat pouze předepsané Výkazy, ale žádný jiný, pro který definice není provedena,
 - pokud je definována mezi dvěma subjekty role Zastupující osoba, musí být vymezena doba trvání tohoto vztahu. Tato doba trvání zastupování se vztahuje k reálnému datu. To znamená, že v rámci vymezené platnosti trvání vztahu je Zastupující osoba oprávněna sestavovat a zasílat Vydání výskytu výkazu za jakýkoli Výkaz, pro který má nedefinované oprávnění, a to za jakékoli období (nejen za období trvání zastupování). Zastupující osoba tak může za Vykazující osobu například zasílat i data pro Výkazy, které byly do ČNB dodány v době, kdy toto oprávnění ještě neplatilo, a to i tehdy, pokud data byla dodána jinou Osobou. Tímto opatřením se má zajistit možnost kontinuálně zasahovat do historie (posílat opravy).

Dále platí, že:

- Vykazující osoba může sama za sebe kdykoli sestavit Vydání výskytu výkazu a i jej sama za sebe poslat,

- Zastupující osoba je definována vůči právě jedné Vykazující osobě a pro určitý rozsah časové platnosti (platnost_od, platnost_do) a pro konkrétní Výkaz. Časová platnost se v rámci jedné Vykazující osoby a jednoho Výkazu nesmí překrývat, je však povoleno, aby na sebe časové platnosti nenavazovaly (to je situace, kdy pro danou Vykazující osobu a Výkaz není definována žádná Zastupující osoba),
- jedna Zastupující osoba může v jeden časový okamžik zastupovat více Vykazujících osob, jedna Vykazující osoba může mít v jeden časový okamžik více Zastupujících osob, ale k různým Výkazům,
- pokud není v rámci definice zastupování určen Výkaz, pak se má za to, že zastupování platí pro všechny Výkazy, které má Vykazující osoba předkládat,
- v jeden konkrétní časový okamžik (sekundu) a pro jeden konkrétní Výkaz a jednu konkrétní Vykazující osobu musí platit, že buď neexistuje žádná Zastupující osoba a/nebo existuje právě jedna Zastupující osoba. Není přípustné, aby v jeden konkrétní časový okamžik pro jednu Vykazující osobu a jeden konkrétní Výkaz bylo definováno více než jedna Zastupující osoba,
- pokud pro zkoumaný časový okamžik a pro konkrétní Vykazující osobu a Výkaz je stanovena Zastupující osoba, má tato osoba oprávnění sestavit/odeslat Vydání výskytu výkazu pro daný Výkaz, a to Vydání výskytu výkazu vážící se k jakémukoli Výskytu výkazu (tedy zasílat i Vydání výskytu výkazu, které se váží k Výskytu výkazu, kdy buď nebyla žádná Zastupující osoba definována a/nebo byla definována jiná Zastupující osoba),
- neexistuje speciální role pro odesílání Vydání výskytu výkazu, tzn. právo odeslat (komunikovat) má jakákoli Vykazující osoba a jakákoli Zastupující osoba v rámci definice časové platnosti a určených Výkazů.
- v případě, že ČNB má vystupovat v roli Zastupující osoby, pak podléhá stejnému režimu jako kterákoliv jiná Zastupující osoba,

2.1.1 Kategorie osoby

V rámci systému SDAT rozeznáváme tři základní kategorie Osob podle jejich právní subjektivity, na čemž závisí množství aplikačních účtů, pod kterými může Osoba do aplikace přistupovat a možnost definovat různé přiřazení atributů a nabízet tak pouze relevantní atributy ([A – Obecné požadavky, kapitola 2.2.7.1.4 Kategorie osoby](#)):

- **Fyzická osoba** – pokud je taková Osoba v systému založena, může k ní být navázán právě jeden (tj. administrátorský) aplikační účet, pod kterým osoba do aplikace přistupuje,
- **Právnícká osoba** – pokud je taková Osoba v systému založena, může k ní být navázáno neomezeně aplikačních účtů, pod kterými zaměstnanci této právnícké osoby přistupují do aplikace. Osoba musí mít právě jeden administrátorský aplikační účet, prostřednictvím kterých řídí všechny podřízené aplikační účty Osoby.
- **Jiná osoba** (subjekt bez právní subjektivity) – pokud je taková osoba v systému založena, nemůže k ní být navázán žádný aplikační účet a pro takovou Osobu musí být vždy definovaná alespoň jedna Zastupující osoba.

V diagramu jsou tyto vztahy pokryty objekty Fyzická osoba, Právnícká osoba, Jiná osoba, které jsou potomky objektu Osoba. Objekt Osoba je předek objektů Fyzická osoba, Právnícká osoba, Jiná osoba a objekty Fyzická osoba, Právnícká osoba, Jiná osoba rozšiřují třídu Osoba.

2.2 Objekt Typ osoby

Sledování historie objektu: Sledování historie – časová platnost (viz dokument [A – Obecné požadavky, kapitola 2.2.5 Přístup „Sledování historie – časová platnost“](#)).

Účelem objektu Typ osoby je vytvořit jednoúrovňový číselník, který umožní seskupit Vykazující osoby do předem nadefinovaných typů. Instance objektu Typ osoby jsou konstruovány především s ohledem na sjednocení Vykazovacích povinností. Vykazovací povinnost je objekt, který udržuje obecný předpis toho, které Vykazující osoby, případně jaké Typy osob mají předkládat jaké výkazy, za jaké období a v jakém termínu.

Vznik tohoto objektu je tak motivován snazší správou Vykazovacích povinností. Vychází se z předpokladu, že Vykazující osoby lze zařadit do jednoho nebo více základních Typů osob, přičemž v rámci daného typu lze předpokládat, že všechny Vykazující osoby v něm zařazené mají stejnou Vykazovací povinnost (tedy předkládají stejné výkazy, za stejné období a ve stejný čas). Typickou instancí objektu Typ osoby tak jsou například: domácí banky, životní pojišťovny nebo obchodníci s cennými papíry, kteří nejsou bankami. Zároveň je možné pomocí tzv. „štítků“ seskupovat Typy osob do kategorií (např. vymezení všech Typů osob, které se týkají bank, pojišťoven nebo obchodníků s cennými papíry apod.).

V případě vzniku nové Vykazující osoby stačí takovou Osobu zařadit do předem definovaného Typu osoby a tímto pouhým zařazením je automaticky nadefinována Vykazovací povinnost (pozor, takto je automaticky přiřazena Vykazovací povinnost (tedy obecný předpis), nikoli Výskyt výkazu (tedy konkrétní předpis)). To samé pak je možno realizovat v případě změny předmětu činnosti nějakého existujícího subjektu (hypoteticky se například pojišťovna stane obchodníkem s cennými papíry: v takovém případě vzniká takové Vykazující osobě nová sada Vykazovacích povinností a z hlediska nastavení takových Vykazovacích povinností to znamená pouze zařadit danou Vykazující osobu do dalšího resp. jiného Typu osoby a případně ji vyřadit z dosavadního Typu osoby, pokud přestane vykonávat pojišťovací činnost).

Objekt Typ osoby je zcela nezávislý na jakémkoli dalším objektu systému SDAT. To znamená, že instance tohoto objektu mohou vznikat bez ohledu na existenci dalších instancí libovolného dalšího objektu. Instance tohoto objektu tak mohou vzniknout před, ale i poté, co vzniknou instance objektu Vykazující osoba. Objekt Typ osoby se váže k objektu Vykazující osoba přes asociační třídu Zařazení Osoby do typu, přičemž platí:

- instance tříd Typ osoby a Vykazující osoba mohou vznikat a zanikat bez ohledu na instance druhého objektu,
- pouze Vykazující osoba může být zařazena k N (neomezeně, tedy i žádnému) Typu osoby. Existence Vykazující osoby, která není přiřazena k žádnému Typu osoby, je metodicky v pořádku. Takové Vykazující osobě není automaticky přiřazena žádná Vykazovací povinnost, nicméně tato Vykazovací povinnost může být definována „ručně“ pomocí výjimek (viz další text) z Vykazovací povinnosti,
- Vykazující osoba je do Typu osoby zařazována vždy s vymezením časového intervalu (platnost_od a platnost_do). Platí, že v jeden okamžik může být jedna Vykazující osoba zařazena do více různých Typů osoby, nicméně v rámci jednoho Typu osoby může být Vykazující osoba zařazena v jeden konkrétní časový okamžik maximálně jednou,
- smazání instance objektu Typ osoby nebo Vykazující osoba nemá přímý vliv na instanci druhého souvisejícího objektu. V případě smazání jedné z výše uvedených instancí

dochází pouze ke smazání i všech souvisejících instancí objektu Zařazení osoby do Typu osoby,

- v případě, že dojde ke smazání instance objektu Zařazení osoby do Typu osoby, musí být vypořádána vazba na objekt Výskyt výkazu:
 - Výskyty výkazu, pro které ještě neexistuje alespoň jedno související Vydání výskytu výkazu, jsou smazány taktéž,
 - Výskyty výkazu, pro které už existuje alespoň jedno související Vydání výskytu výkazu, jsou ponechány, ale je u nich odstraněna informace o tom, z jaké instance objektu Vykazovací povinnost vznikly.

Objekt Typ osoby se dále váže na objekt Vykazovací povinnost. Podrobnosti této vazby jsou popsány v kapitole [2.5 Objekt Vykazovací povinnost](#).

2.2.1 Určení vlastníka dat

Objekt Typ osoby se váže k objektu Výkaz. Tato vazba je realizována asociační třídou s názvem Určení vlastníka dat. Smyslem této vazby je možnost definovat různé vlastníky dat jednoho výkazu v závislosti na typu osoby, který data předkládá. Tato asociační třída je využita tehdy, pokud data vykázaná v rámci jednoho výkazu jsou vlastněna různými organizačními útvary ČNB v závislosti na typu osoby, která data vykazuje.

Jedná se o podporu tzv. sektorového přístupu k vykazování. Tento přístup je založen na sběru dat od osob z různých sektorů pomocí jednoho výkazu. Jedním sektorem mohou být banky, druhým pak například pojišťovny; toto členění však není pevně dané a vychází z toho, jak je naplněn číselník Typ osoby. Výkaz tak existuje pouze jednou, nicméně data na něj vykázaná mohou v ČNB vlastnit různé organizační útvary. Vlastnictví dat je rozhodující s hlediska přidělování rozsahu oprávnění (viz dokument [F – Uživatelé a přístupová práva, kapitola 3.8 Proces Přidělení oprávnění pro přístup k datům](#)). Pokud tedy nějaký interní uživatel požaduje přístup k datům za výkaz, který je společný pro více sektorů (instancí objektu Typ osoby) a pro každý tento typ je určen jiný vlastník a zároveň daný uživatel požaduje přístup k datům za všechny tyto sektory, musí tuto žádost podepsat všichni vlastníci dat. Teprve potom mu může být uděleno oprávnění na data za všechny sektory. V případě, že uživatel požaduje přístup pouze na data za jeden sektor, podepisuje žádost pouze vlastník dat za tento sektor.

Sektorový přístup však není používán ve všech případech. Atribut „vlastník_dat“ je uveden i v rámci objektu Výkaz. Zde je definován tzv. „defaultní vlastník“, který v tomto případě může být pouze jeden. Teprve v okamžiku potřeby rozdělit vlastníky dat dle sektorového přístupu je využita asociační třída Určení vlastníka dat, pomocí které se stanoví výjimky od tzv. „defaultního vlastníka dat“.

Pro asociační třídu Určení vlastníka dat platí tato pravidla:

- jedna instance objektu Typ osoby může být spojena s neomezeným počtem instancí objektu Výkaz,
- jedna instance objektu Výkaz může být spojena s neomezeným počtem instancí objektu Typ osoby,
- vznikne-li instance asociační třídy Určení vlastníka dat, musí tato instance povinně obsahovat:
 - jednoznačnou identifikaci instance objektu Typ osoby,
 - jednoznačnou identifikaci instance objektu Výkaz,

- vymezení časové platnosti této instance,
 - identifikaci vlastníka dat (organizační útvar ČNB),
- pro konkrétní časový okamžik může existovat maximálně jedna kombinace Typ osoby/Výkaz; to znamená, že kombinace buď neexistuje (pak je použit tzv. „defaultní vlastník dat“) anebo existuje pro konkrétní časový okamžik právě jednou. Pokud má dojít ke změně vlastníka dat, pak jediné ukončením platnosti existující kombinace Typ osoby/Výkaz a vytvořením nové instance asociační třídy Určení vlastníka dat, ale s vymezením takové časové platnosti, která se nepřekrývá s původní instancí.

2.3 Objekt Doména osob

Sledování historie objektu: Sledování historie – časová platnost (viz dokument [A – Obecné požadavky, kapitola 2.2.5. Přístup „Sledování historie – časová platnost“](#)).

Účelem objektu Doména osob je možnost vybudovat, na sobě zcela nezávislé podmnožiny instancí objektu Osoba, tj. sloučit více Osob do jedné takové podmnožiny. Tyto nezávislé podmnožiny pak jsou používány za účelem výběru návazných dat za více Vykazujících osob, popř. pro jiné účely za více Osob (atribut účel domény).

Obsah Domény osob je tvořen vazbami na objekty Osoba a Štítky výkazu v kardinalitě N:M. To znamená, že v rámci jedné Domény osob může být neomezeně (tedy i žádná) instance objektu Osoba/Štítky výkazu. Stejně tak jedna Osoba/Štítky výkazu může být přiřazena k více Doménám osob. Na vazbách nejsou evidovány časové platnosti.

2.4 Objekt Skupina osob

Sledování historie objektu: Sledování historie – časová platnost (viz dokument [A – Obecné požadavky, kapitola 2.2.3. Přístup „Bez sledování historie“](#)).

Účelem objektu Skupina osob je vytvořit na sobě zcela nezávislé podmnožiny z množiny Vykazujících osob. Účel tohoto objektu je velmi podobný objektu Doména osob, nicméně existují tyto odchylky:

- objekt Skupina osob je lokálního charakteru (je vlastněna pouze uživatelem, který ji založil; ostatní uživatelé o její existenci nevědí a mohou vytvořit svoji vlastní, zcela identickou Skupinu osob). Naproti tomu objekt Doména osob je globálního charakteru, je viditelná (a modifikovatelná) jakýmkoli uživatelem s patřičným oprávněním,
- objekt Skupina osob je definován bez časového kontextu zařazení Vykazujících osob do Skupiny osob. Uživatel, který Skupinu osob vytvořil a vlastní ji, ji může jakkoli modifikovat a kdykoli smazat bez ohledu na jakékoli další objekty systému SDAT. Pokud uživatel přidá v čase „T“ do skupiny Vykazující osobu „A“ a v čase „T+1“ Vykazující osobu „A“ ze skupiny smaže, přichází uživatel o informaci, že taková osoba v dané skupině někdy existovala. Naproti tomu objekt Doména osob je definován s časovým vymezením platnosti zařazení Osoby do domény (platnost_od a platnost_do).

Objekt Skupina osob se váže na objekt Vykazující osoba takto:

- jedna Vykazující osoba může být zařazena v N (neomezeně, tedy i žádné) Skupině osob, a to i v jeden konkrétní časový okamžik a pro jednoho konkrétního uživatele,

- jedna Skupina osob může obsahovat N (neomezeně, tedy i žádné) Vykazující osoby, a to i v jeden konkrétní časový okamžik a pro jednoho konkrétního uživatele,
- jedna Skupina osob může vzniknout, aniž by obsahovala alespoň jednu Vykazující osobu. Trvalá existence takové Skupiny osob nedává metodický smysl.

Objekt Skupina osob se váže na objekt Uživatel takto:

- jedna Skupina osob je vždy svázána právě s jedním uživatelem,
- pokud vzniká nová instance objektu Skupina osob, pak nemůže vzniknout, aniž by byl definován právě jeden uživatel, kterému je Skupina osob přiřazena (v praxi vzniká nová Skupina osob vždy pod aktuálně přihlášeným uživatelem),
- jeden uživatel smí mít definováno N (neomezeně, tedy i žádnou) Skupin osob. Existence uživatele, který nemá definovanou žádnou související Skupinu osob, je metodicky v pořádku,
- v případě, že dojde ke smazání instance objektu Uživatel, jsou smazány všechny související instance objektu Skupina osob.

2.5 Objekt Vykazovací povinnost

Sledování historie objektu: Sledování historie – časová platnost (viz dokument [A – Obecné požadavky, kapitola 2.2.5. Přístup „Sledování historie – časová platnost“](#)).

Účelem objektu Vykazovací povinnost je definovat obecný předpis toho, jaké Vykazující osoby mají předkládat jaké Výkazy, za jaké období, v jakém termínu a za jaký rozsah vykazování. Existence tohoto objektu má z hlediska vlastní definice Vykazovací povinnosti pouze pomocnou úlohu – pomocí těchto obecných předpisů (řekněme „šablon“) lze usnadnit samotné generování instancí objektu Výskyt výkazu, který zcela exaktně předepisuje pro konkrétní Vykazující osobu a Výkaz období (stav ke dni), za které mají být data poskytnuta, termín do kdy tato data mají být poskytnuta a rozsah vykazování.

Definice v rámci objektu Vykazovací povinnost může vypadat takto:

- Kdo: Banky (Typ osoby),
- Co: Výkaz1, Výkaz2, Výkaz3 (více Výkazů)
- Za kdy: poslední den každého kalendářního měsíce (určení periodicity a dne v rámci periodicity),
- Do kdy: do 10. dne následujícího po skončení měsíce (určení relativně definovaného termínu předložení)
- Rozsah vykazování: doména zahrnující dvě položky (např.: Údaje za ČR a Údaje za zahraničí).

Z takové Vykazovací povinnosti vzniká N instancí objektu Výskyt výkazu a tyto instance pak mohou vypadat takto:

- Kdo: Banka1,
- Co: Výkaz1,
- Za kdy (stav ke dni): 31. 1. 2014,
- Do kdy: 10. 2. 2014,
- Rozsah vykazování: Údaje za ČR.

Objekt Výskyt výkazu je tak konkretizací objektu Vykazovací povinnost a z hlediska fungování procesu vykazování dat je primární. Vůči objektu Výskyt výkazu se posuzuje veškeré dodávání dat (Vydání Výskytu výkazu). Podrobnější specifikace funkcionality spojené s výše uvedenými objekty obsahuje katalog funkčních požadavků.

Instance objektu Vykazovací povinnost může vzniknout bez ohledu na existenci jakékoli další instance libovolného dalšího objektu systému SDAT. Pro objekt Vykazovací povinnost platí následující pravidla:

- Vykazovací povinnost je připojena k objektu Typ osoby a/nebo přímo k objektu Vykazující osoba. Platí zde podmínka OR (nikoli XOR). Může tedy nastat situace, kdy je instance objektu Vykazovací povinnost připojena jak k Typu osoby, tak i k Vykazující osobě. Situace, kdy Vykazovací povinnost není připojena ani k jednomu objektu, je technicky možná, ale metodicky nemá smysl (Vykazovací povinnost existuje, ale tím, že není navázána ani na Typ osoby, ani na Vykazující osobu, není v systému nijak využita). Mluvíme pak o tzv. neúplné Vykazovací povinnosti. Mohu vzniknout následující situace:
 - **Vykazovací povinnost je připojena pouze k Typu osoby, není připojena k Vykazující osobě** – v takovém případě platí, že všechny Vykazující osoby zařazené do daného Typu osoby mají automaticky přiřazenu danou Vykazovací povinnost,
 - **Vykazovací povinnost je připojena k Typu osoby a zároveň stejná Vykazovací povinnost je přiřazena k jedné nebo více Vykazujícím osobám**, pak se jedná o definici tzv. záporné výjimky – tato záporná výjimka říká:
 - daná Vykazovací povinnost platí pro všechny Vykazující osoby, které jsou přiřazené danému Typu osoby...
 - ...s výjimkou Vykazujících osob, ke kterým je daná Vykazovací povinnost navázána. Z toho vyplývá, že tato záporná výjimka nemůže být definována pro jinou Vykazovací osobu, než která je k Vykazovací povinnosti připojena přes objekt Typ osoby,
 - **Vykazovací povinnost je přiřazena pouze k jedné nebo více Vykazujícím osobám; není připojena k Typu osoby**, pak se jedná o definici tzv. kladné výjimky – tato kladná výjimka říká:
 - tato Vykazovací povinnost neplatí pro žádný z Typů osoby,
 - tato Vykazovací povinnost platí pouze pro související Vykazující osoby,
 - z toho důvodu (kladné výjimky) je vazba objektu Vykazovací povinnost definována jako 0..1, tedy nepovinná. Pokud ale existuje, tak jedna Vykazovací povinnost se smí vázat na maximálně jeden Typ osoby.

Objekt Vykazovací povinnost se dále pojí s objektem Výkaz a platí tato pravidla:

- objekt Výkaz a objekt Vykazovací povinnost jsou na sobě nezávislé objekty, instance každého z nich vzniká a zaniká bez ovlivnění druhého objektu,
- jedna Vykazovací povinnost smí být definována pro N (neomezeně, tedy i žádný) Výkazů. Existence Vykazovací povinnosti bez vazby na alespoň jeden Výkaz je technicky možná, ale metodicky nemá smysl (takto definovaná Vykazovací povinnost by nedokázala vygenerovat žádnou instanci objektu Výskyt výkazu). Mluvíme o tzv. neúplné Vykazovací povinnosti,
- jeden Výkaz může být zařazen do N (neomezeně, tedy i žádné) Vykazovacích povinností. Vazba mezi oběma objekty není popsána vlastní časovou platností, ale je registrována v časové platnosti Vykazovací povinnosti. Pokud tedy dojde k odebrání Výkazu od

Vykazovací povinnosti, přicházíme přímo o informaci, že daná vazba kdy existovala na úrovni Výkazu, můžeme ji však zjistit z historie Vykazovací povinnosti,

- smazání jedné nebo druhé instance nemá přímý vliv na existenci instance ve druhém objektu. Smazáním instance objektu Vykazovací povinnost, resp. instance objektu Výkaz dojde vždy i ke smazání záznamů ve vazebním objektu,
- vazba mezi oběma objekty je realizována pomocí objektu Výkaz ve Vykazovací povinnosti. Účelem tohoto objektu je, kromě samotného zachycení vazby mezi Výkazem a Vykazovací povinností, umožnit definovat dodatečné informace o zařazení Výkazu do Vykazovací povinnosti. Jedná se o tyto dodatečné informace:
 - vymezení toho, které Datové oblasti daného Výkazu mají (a/nebo naopak) nemají být osobou dodány. Pro tuto definici následně slouží objekt Datová oblast ve Vykazovací povinnosti,
 - vymezení toho, jaké Kontroly daného Výkazu nemají být v kontextu dané konkrétní Vykazovací povinnosti prováděny. Pro tuto definici následně slouží objekt Kontrola ve Vykazovací povinnosti,

Podrobný popis a detailní účel objektu Výkaz ve Vykazovací povinnosti je popsán v kapitole [2.5.1 Objekt Výkaz ve Vykazovací povinnosti](#).

Tak jak je aparát Typů osob a Vykazovací povinnosti navržen, mohou ve výsledku vznikat konflikty. Tím, že se v různých Typech osob vytvoří různé Vykazovací povinnosti pro stejné výkazy (to je žádoucí stav) a následně se jedna a ta samá Vykazující osoba zařadí do více Typů osob, může se ve výsledku stát, že pro jeden konkrétní Výkaz, stav ke dni a rozsah vykazování vzniknou například dva různé termíny předložení. Těmto konfliktům je třeba zabránit už na úrovni správy celého objektu Vykazovací povinnost. Typický konflikt nastane, pokud by „jedna a tatáž Osoba měla dodat jeden a tentýž Výkaz za jeden a tentýž stav ke dni a jeden a tentýž rozsah vykazování ve dvou a více různých termínech předložení“. Systém disponuje funkcionalitou, která tyto konflikty odhalí už na úrovni definice Vykazovací povinnosti a znemožní jejich vznik. Podrobněji je tato část popsána formou funkčních požadavků v katalogu funkčních požadavků.

Objekt Vykazovací povinnost se dále váže na objekt Výskyt výkazu. Podrobnosti této vazby jsou popsány v kapitole [2.6 Objekt Výskyt výkazu](#).

2.5.1 Objekt Výkaz ve Vykazovací povinnosti

Sledování historie objektu: Sledování historie – časová platnost (viz dokument [A – Obecné požadavky, kapitola 2.2.3. Přístup „Bez sledování historie“](#)).

Hlavním účelem objektu Výkaz ve Vykazovací povinnosti je provázat objekty Výkaz a Vykazovací povinnost a tuto vazbu dále precizovat přidáním dodatečných informací.

Pokud je nutné zařadit Výkaz do Vykazovací povinnosti, vzniká instance objektu Výkaz ve Vykazovací povinnosti. Pokud k této instanci nevznikají instance v souvisejících objektech Datová oblast ve Vykazovací povinnosti a Kontrola ve Vykazovací povinnosti, pak to znamená, že v rámci dané Vykazovací povinnosti je požadováno dodání všech Datových oblastí daného Výkazu, respektive jsou předepsány všechny Kontroly, které daný Výkaz obsahuje.

Systém umožní definovat výjimky:

- vymezení pouze podmnožiny Datových oblastí, které mají být dodány:
 - pokud má být dosaženo toho, aby v rámci dané Vykazovací povinnosti bylo možno dodat jen část Výkazu, je umožněno Vykazovací povinnost definovat až na úroveň Datové oblasti. To znamená, že je možné vzít všechny Datové oblasti daného Výkazu a určit jim, zda a případně za jakých podmínek mají být dodány. Je tak třeba zajistit, aby pro každou Datovou oblast (přes všechny Bloky výkazu) daného Výkazu bylo nadefinováno, zda a jak se má účastnit procesu předávání dat. Mohou nastat tyto možnosti:
 - datová oblast má být dodána,
 - datová oblast nemá být dodána,
 - datová oblast má být dodána pouze některými osobami, pokud splňují definovanou podmínku, přičemž zápis podmínky je proveden nestrukturalizovaným způsobem (textová definice) a je tak na Osobě/uživateli, aby vyhodnotil, zda se podmínka Osoby týká či nikoli. Pokud vyhodnocení provádí Osoba, není možné v rámci procesu sběru dat zkontrolovat, zda Osoba je povinna tuto Datovou oblast předkládat či nikoli,
- vymezení podmnožiny Kontrol, které mají být prováděny:
 - pokud má být dosaženo, aby v rámci dané Vykazovací povinnosti bylo možné provádět jen některé z definovaných Kontrol, je možné vymežit Kontroly, které nemají být provedeny na úrovni Datových oblastí, Výkazu a mezi Výkazy, případně mají být vykonávány se sníženou závažností. V takovém případě vzniká jedna nebo více instancí objektu Kontrola ve Vykazovací povinnosti s atributem definujícím sníženou závažnost. Vznik instance objektu Kontrola ve Vykazovací povinnosti bez vyplněného atributu „závažnost“ znamená, že daná Kontrola není v rámci dané Vykazovací povinnosti předepsána.

2.6 Objekt Výskyt výkazu

Sledování historie objektu: Sledování historie – časová platnost (viz dokument [A – Obecné požadavky, kapitola 2.2.4. Přístup „Bez sledování historie - stavy“](#)).

Účelem objektu Výskyt výkazu je poskytnout jednoznačnou definici toho, která Vykazující osoba má dodat jaký Výkaz, za jaké období, do jakého data a za jaký rozsah vykazování. Oproti objektu Vykazovací povinnost, který poskytuje pouze obecnou definici (tzv. šablonu), objekt Výskyt výkazu udržuje zcela konkrétní předpis toho, kdo, co, za kdy, do kdy a za jaký rozsah vykazování má vykázat. Detailní příklad odlišnosti mezi oběma objekty je popsán v kapitole [2.5 Objekt Vykazovací povinnost](#).

Objekt Výskyt výkazu je primárním objektem z hlediska příjmu dat od Vykazujících osob. Vykazující osoba může zaslat data pouze na základě existující instance objektu Výskyt výkazu. Bez existence instance objektu Výskyt výkazu nelze data zasílat (a to ani tehdy, pokud pro danou Vykazující osobu a Výkaz existuje instance objektu Vykazovací povinnost).

Instance objektu Výskyt výkazu mohou vznikat:

- **pomocí systémové akce na základě nastavení objektu Vykazovací povinnost**, tj. systém na základě obecné definice uvedené v tomto objektu a zadaném rozsahu platnosti (platnost_od a platnost_do) rozgeneruje tento obecný předpis do konkrétních instancí objektu Výskyt výkazu. Pokud je například definována Vykazovací povinnost pro jeden

Výkaz „V1“ pro Typ osoby, ve kterém jsou tři Osoby „O1“, „O2“ a „O3“ s měsíční frekvencí Vykazovací povinnosti, rozsahem vykazování definovaným: doménou zahrnující dvě položky (Údaje za ČR a Údaje za zahraničí) a proběhne generování na např. jeden kalendářní rok, vznikne celkem 1 (Výkaz) x 3 (Vykazující osoby) x 2 (rozsahy vykazování) x 12 (Měsíců) = 72 instancí objektu Výskyt výkazu. Pokud instance objektu Výskyt výkazu vznikají pomocí tohoto postupu, pak každá taková vzniklá instance udržuje vazbu na instanci objektu Vykazovací povinnost, ze které vznikla,

- **pomocí ad-hoc aktivity uživatele, který nadefinuje Výskyt výkazu bez použití šablony** (tedy objektu Vykazovací povinnost). V tu chvíli se jedná o určení:

- právě jedné Vykazující osoby,
- právě jednoho Výkazu,
- právě jednoho stavu ke dni (za kdy),
- právě jednoho data předložení (do kdy),
- právě jednoho rozsahu vykazování (v tomto případě nelze přiřadit doménu).

V takovém případě vzniklá instance objektu Výskyt výkazu neudrží žádnou vazbu na objekt Vykazovací povinnost (proto je vazba mezi objekty Výskyt výkazu na Vykazovací povinnost definována jako nepovinná – 0..1),

- **pomocí ad-hoc aktivity Osoby, která nadefinuje Výskyt výkazu z nepravdivé Vykazovací povinnosti** doplněním chybějících povinných atributů. V tu chvíli se jedná o určení:

- právě jedné Vykazující osoby,
- právě jednoho Výkazu,
- právě jednoho stavu ke dni (za kdy),
- právě jednoho data předložení (do kdy),
- právě jednoho rozsahu vykazování (v tomto případě nelze přiřadit doménu).

V takovém případě vzniklá instance objektu Výskyt výkazu udržuje vazbu na Nepravdivou Vykazovací povinnost, z níž byla Osobou vytvořena.

Objekt Výskyt výkazu se váže na objekt Vykazovací povinnost za splnění těchto podmínek:

- instance objektu Výskyt výkazu, pokud je vygenerována pomocí šablony, odkazuje právě na jednu instanci objektu Vykazovací povinnost,
- jedna instance objektu Vykazovací povinnost se může vázat na N (neomezeně, tedy i žádnou) souvisejících instancí objektu Výskyt výkazu,
- pokud je smazána instance objektu Vykazovací povinnost, pak jsou související instance objektu Výskyt výkazu vypořádány takto:
 - Výskyty výkazu, pro které ještě neexistuje alespoň jedno související Vydání výskytu výkazu, jsou smazány také,
 - Výskyty výkazu, pro které už existuje alespoň jedno související Vydání výskytu výkazu, jsou ponechány, ale je u nich odstraněna informace o tom, z jaké instance objektu Vykazovací povinnost vznikly.

Objekt Výskyt výkazu dále váže na objekt Vykazující osoba za splnění těchto podmínek:

- pokud vzniká instance objektu Výskyt výkazu, je vždy navázána na právě jednu instanci objektu Vykazující osoba. Výskyt výkazu není možné, na rozdíl od Vykazovací povinnosti, navázat k objektu Typ osoby, Výskyt výkazu musí být vždy svázán s právě jednou Vykazující osobou,

- instance objektu Výskyt výkazu smí odkazovat pouze na instanci objektu Vykazující osoba, která má přiřazenu roli Vykazující osoba,
- jedna Vykazující osoba může mít N (neomezeně, tedy i žádnou) související instanci objektu Výskyt výkazu. Pokud Vykazující osoba nemá definovanou žádnou související instanci objektu Výskyt výkazu, znamená to, že nemůže zaslat žádné Vydání Výskytu výkazu.

Objekt Výskyt výkazu dále váže na objekt Výkaz za splnění těchto podmínek:

- pokud vzniká instance objektu Výskyt výkazu, je vždy navázána na právě jednu instanci objektu Výkaz,
- jedna instance objektu Výkaz může mít N (neomezeně, tedy i žádnou) souvisejících instancí objektu Výskyt výkazu. Pokud Výkaz nemá definovanou žádnou související instanci objektu Výskyt výkazu, znamená to, že pro daný Výkaz žádná Osoba nemůže zaslat žádné Vydání výskytu výkazu (tedy pro daný Výkaz nelze od Osob přijmout žádná data resp. žádné Vykazující osoby nemají povinnost tento Výkaz předkládat). Tato situace je netypická, nicméně může v praxi existovat (např. výkazy připravené v předstihu s dosud nejasným určením).

Objekt Výskyt výkazu se dále váže na objekt Vydání výskytu výkazu. Podrobnosti této vazby jsou popsány v kapitole [2.7 Objekt Vydání výskytu výkazu](#).

2.6.1 Objekt Výkaz ve Výskytu výkazu

Sledování historie objektu: Sledování historie – časová platnost (viz dokument [A – Obecné požadavky, kapitola 2.2.3. Přístup „Bez sledování historie“](#)).

Hlavním účelem objektu Výkaz ve Výskytu výkazu je provázat objekty Výkaz a Výskyt Výkazu a tuto vazbu dále precizovat přidáním dodatečných informací.

Lze definovat tyto dodatečné informace:

- pomocí objektu Datová oblast ve Výskytu výkazu určit, které Datové oblasti mají být v rámci daného Výskytu výkazu dodány, které být dodány nemusejí a které mají být dodány podmíněně. Pro definici těchto výjimek platí stejná pravidla jako pro objekt Datová oblast ve Vykazovací povinnosti, viz kapitola [2.5.1 Objekt Výkaz ve Vykazovací povinnosti](#).
- pomocí objektu Kontrola ve Výskytu výkazu určit, které Kontroly nemají být v rámci daného Výskytu výkazu vykonávány, případně mají být vykonávány se sníženou závažností. Pro definici tohoto typu výjimky platí stejná pravidla jako pro objekt Kontroly ve Vykazovací povinnosti, viz kapitola [2.5.1 Objekt Výkaz ve Vykazovací povinnosti](#).

2.6.2 Atribut Rozsah vykazování

Atribut „Rozsah vykazování“ je jedním z pěti atributů, které definují vykazovací povinnosti – vzhledem k jeho specifičnosti je popsán detailněji. Platí, že:

- Hodnota atributu slouží jak pro definici Vykazovací povinnosti, tak Výskytu výkazu a je povinná.

- Atribut bude vždy navázán k jednomu metapopisnému číselníku („Územní rozsah vykazovaných údajů“) a hodnota daného atributu může být definovaná následujícím způsobem:
 - Výběrem právě jedné položky z číselníku „Územní rozsah vykazovaných údajů“.
 - Výběrem právě jedné domény, která je definovaná nad číselníkem „Územní rozsah vykazovaných údajů“.
- Vykazovací povinnost bude mít právě jednu hodnotu pro Rozsah vykazování (buď jednu položku číselníku anebo jednu doménu). Výskyt výkazu bude taktéž definován právě jednou hodnotou, ale u Výskytu výkazu se bude vždy jednat o právě jednu položku číselníku (u výskytu výkazu nebude možná definice přes doménu).
- V rámci zjednodušení požadujeme existenci systémové proměnné, pomocí které bude možné nastavit defaultní hodnotu platnou pro daný číselník. Tato hodnota bude předvyplněna v okamžiku vytváření nové Vykazovací povinnosti (uživatel ji bude moci změnit).
- V případě, že je v rámci Vykazovací povinnosti definován Rozsah vykazování pomocí domény (fakticky je tedy rozsah vykazování definován přes více položek z číselníku „Územní rozsah vykazovaných údajů“), pak je nutno takovou Vykazovací povinnost rozgenerovat do „n“ Výskytů výkazů, kde „n“ je počet položek číselníku, které jsou zařazeny do dané domény.
- Výskyt výkazu vytvářený bez vazby na Vykazovací povinnost bude mít nastavenou hodnotu atributu rozsah vykazování na defaultní hodnotou s tím, že je možno ji změnit uživatelem. V případě, že je defaultní rozsah vykazování definován doménou, pak v případě Výskytu výkazu nebude tato systémová proměnná aplikovatelná, tj. rozsah vykazování nebude mít v takovém případě žádnou výchozí hodnotu a uživatel jej bude muset definovat ručně. Rozsah vykazování u výskytu výkazu musí být vždy definován právě jednou položkou z číselníku.

2.7 Objekt Vydání výskytu výkazu

Sledování historie objektu: Sledování historie – časová platnost (viz dokument [A – Obecné požadavky, kapitola 2.2.4. Přístup „Bez sledování historie - stavy“](#)).

Účelem objektu Vydání výskytu výkazu je zastřešit Vykazující osobou zaslaná (vykázaná) data. Data jsou vždy Vykazující osobou poskytována na základě definice uvedené v objektu Výskyt výkazu (viz kapitola [2.6 Objekt Výskyt výkazu](#)). Bez existence instance tohoto objektu nemůže instance objektu Vydání výskytu výkazu vzniknout.

Jedna instance objektu Vydání výskytu výkazu se tak váže právě na jednu instanci objektu Výskyt výkazu. Ze související instance objektu Výskyt výkazu lze zjistit informaci o tom:

- která Vykazující osoba data zasílá,

- za jaký Výkaz jsou data zaslána,
- za jaké období jsou data zaslána (stav ke dni),
- do kdy mají být data zaslána, aby byla Vykazovací povinnost splněna v termínu (datum a čas předložení),
- za jaký rozsah vykazování jsou data (např. Údaje za ČR).

V rámci Vydání výskytu výkazu jsou poskytována vždy data právě jednoho Výkazu (v některých případech to mohou být data pouze některé z Datových oblastí daného Výkazu, viz výjimky z definice Vykazovací povinnosti popsané v kapitole [2.5.1 Objekt Výkaz ve Vykazovací povinnosti](#)).

To ovšem nesouvisí s tím, že by Vykazující osoba nemohla poslat data za více Výkazů najednou. S ohledem na fakt, že objekt Výskyt výkazu se váže na právě jeden Výkaz, to pak znamená, že v případě, že Vykazující osoba pošle data za více Výkazů současně (to je regulérní), musí to být vůči různým instancím objektu Výskyt výkazu a v konečném důsledku tak vzniká více instancí objektu Vydání výskytu výkazu a je tak splněna podmínka, že data za jeden Výkaz jsou vždy spojená s právě jednou instancí objektu Vydání výskytu výkazu.

Pro vazbu objektů Vydání výskytu výkazu a Výskyt výkazu platí následující pravidla:

- instance objektu Vydání výskytu výkazu nemůže vzniknout, aniž by existovala právě jedna související instance objektu Výskyt výkazu,
- jedna instance objektu Výskyt výkazu může obsahovat N (neomezeně, tedy i žádnou) související instanci objektu Vydání výskytu výkazu. Situace, kdy instance objektu Výskyt výkazu neobsahuje žádnou související instanci objektu Vydání výskytu výkazu je metodicky v pořádku – to znamená, že existuje požadavek na dodání dat za konkrétní Výkaz, období a do konkrétního termínu předložení od konkrétní Vykazující osoby, ale tato data ještě nebyla poskytnuta,
- v případě, že by došlo ke smazání instance objektu Výskyt výkazu, musí dojít ke smazání všech souvisejících instancí objektu Vydání Výskytu výkazu.

Objekt Vydání výskytu výkazu se dále váže na objekt Hodnota údaje. Podrobnosti této vazby jsou popsány v kapitole [2.8 Objekt Hodnota údaje](#).

2.8 Objekt Hodnota údaje

Sledování historie objektu: Sledování historie – časová platnost (viz dokument [A – Obecné požadavky, kapitola 2.2.6. Přístup „Sledování historie – časová platnost + stavy“](#)).

Účelem objektu Hodnota údaje je poskytnout předepsanému Údaji (základní objekt metapopisu) konkrétní hodnotu, která se váže k předepsanému Výskytu výkazu, tedy poskytnout pro předepsaný Údaj jeho hodnotu za konkrétní Vykazující osobu v kontextu konkrétního Výkazu, za určité konkrétní období (stav ke dni) a za určitý rozsah vykazování.

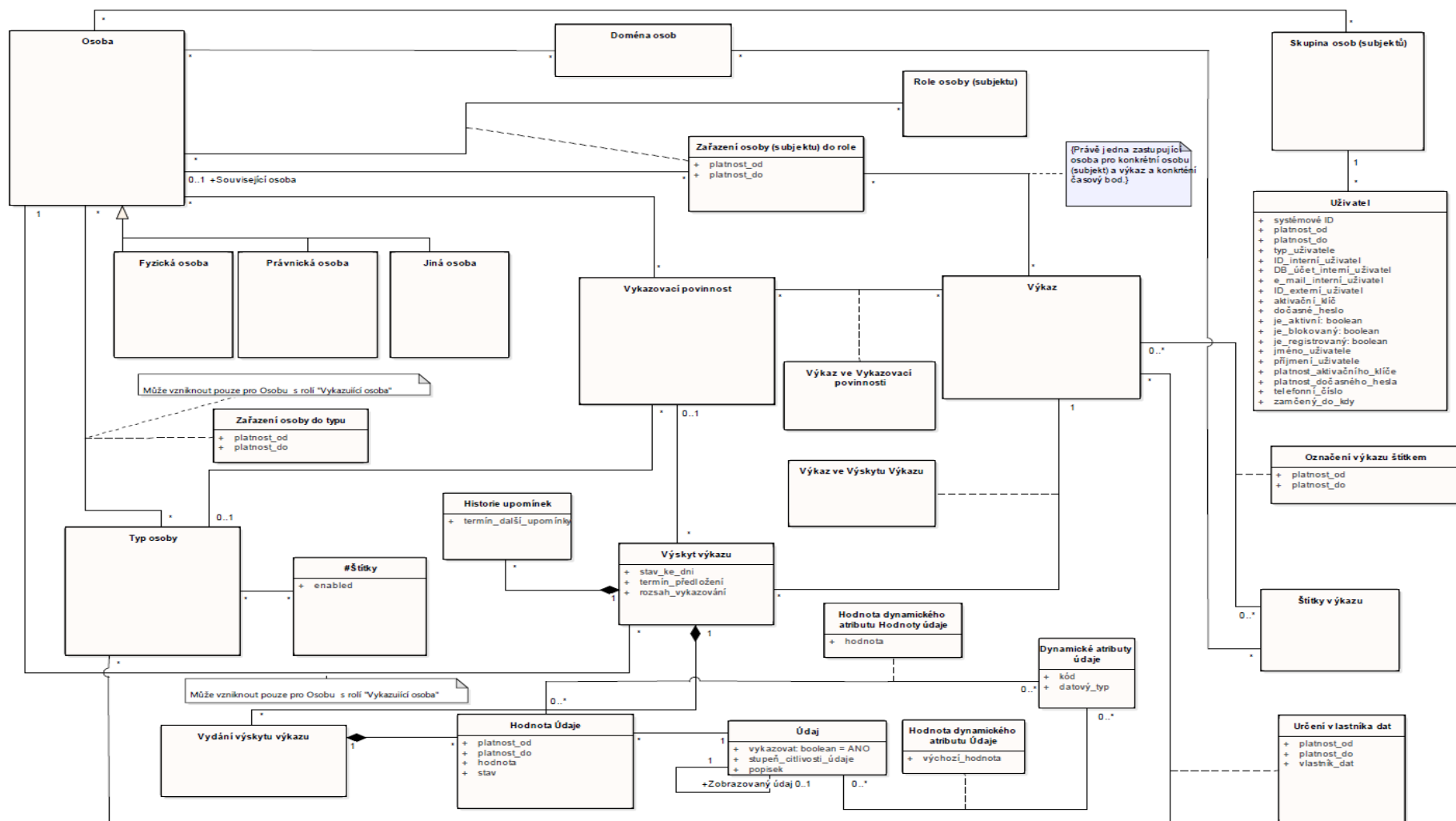
Každá vykázaná Hodnota údaje se váže k právě jednomu Údaji. Jeden Údaj může popisovat více instancí objektu Hodnota údaje, ale musí platit, že v rámci jednoho Vydání výskytu výkazu může jeden Údaj popisovat právě jednu Hodnotu údaje.

Není tak možné, aby v rámci jednoho Vydání výskytu výkazu byly vykázané dvě Hodnoty údaje pro jeden Údaj.

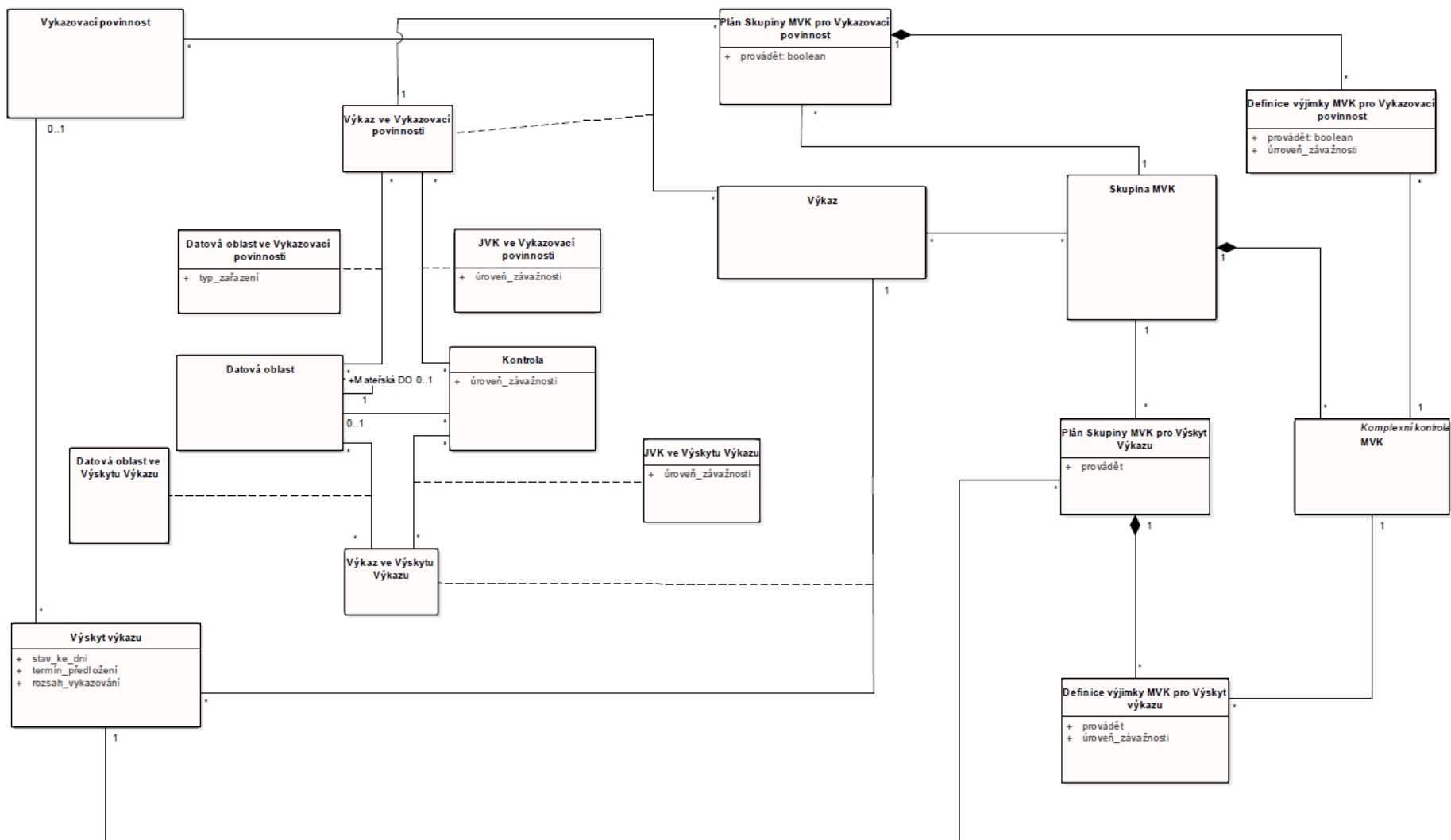
Objekt Hodnota údaje se váže k objektu Vydání výskytu výkazu takto:

- instance objektu Hodnota údaje nemůže vzniknout, aniž by existovala právě jedna související instance objektu Vydání výskytu výkazu,
- jedna instance objektu Vydání výskytu výkazu může obsahovat N (neomezeně, tedy i žádnou) související instanci objektu Hodnota údaje. Podrobněji tuto oblast řeší katalog funkčních požadavků, kde jsou přesně specifikovány podmínky, za kterých lze instanci objektu Vydání výskytu výkazu a související Hodnoty Údaje vytvořit, a kdy ne,
- v případě, že by došlo ke smazání instance objektu Vydání Výskytu výkazu, musí dojít ke smazání všech souvisejících instancí objektu Hodnota údaje.

2.9 Objektový model Vykazovacích povinností a Registru osob



Obrázek 1 - Diagram Vykazovací povinnost a Registr osob



Obrázek 2 - Diagram Vykazovací povinnost – jádro

3 Registr osob

Registr osob obsahuje všechny Vykazující osoby a všechny Zastupující osoby. U každé Osoby zahrnuté do Registru osob jsou sledovány další informace (viz kapitola [3.3 Informace o Osobách v Registru osob](#)). Vykazující i Zastupující osoby jsou do Registru osob zařazovány:

- importem strukturovaného souboru z informačního systému Jednotná evidence regulovaných a registrovaných subjektů (JERRS) (viz kapitola [3.4.1 Proces importu strukturovaného souboru z JERRS](#)),
- ručně, typováním pomocí formulářů aplikace (viz kapitola [3.4.2 Proces manuálního vytvoření Osoby](#)),
- importem příslušně strukturovaného souboru (viz kapitola [3.4.2 Proces manuálního vytvoření Osoby](#)).
- prostřednictvím autoregistrace Osoby (viz kapitola [3.4.3 Proces autoregistrace Osoby](#)).

Všechny uvedené způsoby zařazování Osob do Registru osob umožňují ruční úpravu a doplnění informací o zařazených Osobách.

3.1 Vykazující osoba

Vykazujícími osobami jsou právnické nebo fyzické osoby, případně osoby bez právní subjektivity, za které jsou do ČNB zasílány hodnoty údajů (tj. role osoby = Vykazující osoba), a to jak na bázi zákonné povinnosti, tak i dobrovolnosti. Z hlediska vazby na Vykazovací povinnost je možné Vykazující osoby členit následovně:

A. podle identifikace osoby:

- a) regulované a registrované osoby, tj. ty, které oprávnění k provozování činnosti získaly od ČNB (např. Česká spořitelna, a.s.); ČNB má k dispozici jejich kompletní a aktuální seznam vč. vybraných údajů, které jsou vedeny v interním informačním systému ČNB (JERRS),
- b) osoby nepodléhající regulaci a registraci u ČNB, u kterých však existuje povinnost pravidelně zasílat informace do ČNB (např. ŠkoFin s.r.o.), nebo tyto informace do ČNB zasílají na bázi dobrovolnosti (např. ČEZ a.s.) a jejich okruh je ČNB předem znám,
- c) ostatní osoby, kterým vzniká určitá oznamovací povinnost (např. nákup akcií přesahující určený limit) nebo do ČNB zasílají informace na bázi dobrovolnosti a jejichž okruh není ČNB předem znám; Vykazovací povinnost těchto osob je spojena zpravidla s určitou jednorázovou aktivitou, tj. je nepravidelná,

B. podle typu; typ Vykazující osoby je charakteristikou Vykazujících osob, která slouží k seskupování a organizaci těchto Osob podle společných vlastností. Typ Vykazujících osob může být určen:

- a) sektorem, v němž Vykazující osoba působí (např. banka, pojišťovna, obchodník s cennými papíry, měnová instituce atd.),
- b) užší specifikací v rámci sektoru (např. životní pojišťovna, neživotní pojišťovna atd.),
- c) formou Vykazující osoby (např. zda je nebo není pobočkou zahraniční Osoby),
- d) určením k jakým Výkazům se Vykazující osoba hlásí (např. externí statistika, šetření, atd.),
- e) případně kombinací výše uvedených pohledů.

Vykazující osobě může být v Registru osob přiřazen konkrétní typ (např. banka – ne pobočka, pobočka zahraniční banky, pojišťovna – ne pobočka, pobočka zahraniční pojišťovny, atd.), který je obsažen v číselníku Typy vykazujících osob. V případě, že Vykazující osobu není možné jednoznačně vymezit prostřednictvím právě jednoho typu Vykazující osoby, je této osobě přiřazen další typ, tj. Vykazující osoba může mít přiřazeno více typů.

Vykazující osoba	Typ	ČNB	Banka - ne pobočka	Pobočka zahr. banky	OCF - ne pobočka	Pobočka zahr. OCF	Družstevní záložna	Pojišťovna - ne pobočka	Pobočka zahr. pojišťovny	Životní pojišťovna	Neživotní pojišťovna	Smišená pojišťovna	...	Externí statistika
Česká národní banka		X												
Banka, která není pobočkou, není OCF			X											
Banka, která není pobočkou, ale je OCF			X		X									
Pobočka zahr. banky, která není OCF				X										
Pobočka zahr. banky, která je OCF				X		X								
Družstevní záložna							X							
Životní pojišťovna, která není pobočkou								X		X				
Neživotní pojišťovna, která není pobočkou								X			X			
Smišená pojišťovna, která není pobočkou								X				X		
Pobočka zahr. životní pojišťovny									X	X				
Pobočka zahr. neživotní pojišťovny									X		X			
Pobočka zahr. smíšené pojišťovny									X			X		
...														
Vykazující osoba pro externí statistiku														X

Obrázek 4 - Ilustrativní zařazení Vykazující osoby do Typu osoby

C. podle toho, kdo zasílá hodnoty údajů:

- Vykazující osoba zasílající hodnoty údajů sama za sebe, tj. Vykazující osoba nemá definovanou žádnou Zastupující osobu,
- Osoba, za kterou zasílá hodnoty údajů jiná Osoba, tj. Vykazující osoba má definovanou jednu Zastupující osobu (např. v případě fondů kolektivního investování je Vykazující osobou konkrétní fond, ale Zastupující osobou je investiční společnost),
- Osoba, za níž zasílá hodnoty údajů více osob; tj. Vykazující osoba má definováno více Zastupujících osob. Různé Zastupující osoby v jeden okamžik nesmí být oprávněny k zasílání Hodnot údajů stejných Výkazů za stejnou Vykazující osobu.

Vykazující osoba je vždy oprávněna zasílat všechny hodnoty údajů sama za sebe, a to i v případě, že pro vybrané Výkazy má definovanou Zastupující osobu.

D. podle způsobu identifikace se v systému rozlišují kategorie osoby:

- právnícká osoba, tj. firma mající právní subjektivitu a/nebo fyzická osoba - podnikatel. Vyznačuje se tím, že ji lze identifikovat pomocí identifikátoru „IČ“.
- fyzická osoba, která nemá právní subjektivitu (nepodniká) a nemá tak přiřazeno IČ. Pro tyto osoby je vždy k dispozici jméno a příjmení, další identifikátory závisí na tom, jak je definována v právních předpisech příslušná Vykazovací povinnost. Dalšími identifikátory mohou a nemusí být např. rodné číslo, datum narození, adresa bydliště, e-mail.
- jiná osoba, tj. osoba bez právní subjektivity (např. fond) nevyhovuje ani jedné z výše zmíněných charakteristik. Tyto osoby jsou identifikovány náhradním identifikačním číslem (NÍČ). Tyto Osoby se mohou stát pouze „Vykazující osobou“.

3.2 Zastupující osoba

Zastupujícími osobami jsou právnícké nebo fyzické osoby, které jsou na základě právního vztahu uzavřeného s Vykazující osobou oprávněné do ČNB zasílat hodnoty údajů konkrétních Výkazů, za konkrétní Vykazující osobu a konkrétní období (tj. role osoby = Zastupující osoba). Zastupující osoby lze členit podle:

A. vztahu k Vykazující osobě:

- a) Zastupující osoba, která zasílá Hodnoty údajů pouze za jednu Vykazující osobu,
- b) Zastupující osoba, která zasílá Hodnoty údajů za více než jednu Vykazující osobu,

Pokud dojde k ukončení právního vztahu mezi Zastupující osobou a Vykazující osobou, neznamená to, že Zastupující osoba je v systému ukončena. Je možné v systému udržovat i Zastupující osoby, které nemají žádnou platnou vazbu na Vykazující osobu.

B. vztahu k výkazům:

- a) Zastupující osoba s oprávněním zasílat za Vykazující osobu Hodnoty údajů ke všem Výkazům,
- b) Zastupující osoba s oprávněním zasílat za Vykazující osobu Hodnoty údajů pouze k vybraným Výkazům.

3.3 Informace o Osobách v Registru osob

Registr osob ke každé Osobě eviduje a aktualizuje řadu informací. Uvedení těchto informací je v závislosti na charakteru Osoby povinné, nepovinné nebo nemající pro danou Osobu smysl. Aktualizace může být automatická prostřednictvím synchronizace s JERRS nebo ruční. V případě automatické synchronizace (*informace označené možno synchronizovat*) je uvedeno, zda je při synchronizaci vyžadováno schválení uživatelem (viz část [3.4 Tvorba záznamů v Registru osob](#)). Informace o Osobě mohou být napojeny na odpovídající číselníky. Systém umožňuje v případě potřeby dodatečné přidávání informací o Osobách v Registru osob, jakožto i dodatečné určení, zda se jedná o informaci povinnou nebo nepovinnou.

Registr osob obsahuje následující informace o osobách:

- a) identifikátor JERRS: pro Osoby synchronizované s JERRS je povinný; *nesynchronizuje se*,
- b) název Osoby: povinný; *možno synchronizovat; schválení: ne*,
- c) kód Osoby (BANIS/IČO/NID/KIČ/NRČ): povinný; *možno synchronizovat, schválení: ne (v závislosti na typu osoby je kód osoby roven příslušnému identifikátoru)*,
- d) LEI Vykazující osoby: zatím nepovinný; *možno synchronizovat; schválení: ne*,
- e) identifikátor IČO Vykazující osoby: nepovinný; *možno synchronizovat, schválení: ne (pro banky, které mají kód osoby rovný BANIS je nutné udržovat IČO zvlášť)*,
- f) identifikátor BIC kód Vykazující osoby: nepovinný; *možno synchronizovat; schválení: ne*,
- g) role osoby: Vykazující/Zastupující (*osoba s rolí Vykazující se dále v textu nazývá „Vykazující osoba“ a s rolí Zastupující se nazývá „Zastupující osoba“*); nepovinný; *nesynchronizuje se, položka číselníku „Role osob“*,
- h) vazba na jiné Osoby v Registru osob: vazba mezi Vykazující a Zastupující osobou pro vybrané období a výkazy; nepovinný; *nesynchronizuje se*,
- i) typ Vykazující osoby; Vykazující osobě může být přiřazeno více typů; nepovinný; *nesynchronizuje se, položka číselníku „Typ osob“*,
- j) štítek: Osobě může být přiřazeno více štítků; nepovinný; *nesynchronizuje se, položka číselníku „Štítek Osoby“*,
- k) kontaktní údaje Osoby (adresa, e-mail, telefon); povinný; *možno synchronizovat; schválení: ne*,
- l) seznam kontaktních pracovníků Osoby zastávajících úlohu:
 - a. technického správce Osoby (jméno a přímení, e-mail, telefon): systém umožňuje zadat více kontaktních pracovníků odpovědných za technickou správu; povinný; *nesynchronizuje se*,

- b. věcného správce Osoby (jméno a přímení, e-mail, telefon, označení Typu osoby, pro který je věcným správcem): systém umožňuje zadat více kontaktních pracovníků odpovědných za věcnou správu a umožňuje rovněž přidat ke každému pracovníkovi informaci o okruhu Výkazů, pro které je věcným správcem; povinný; *nesynchronizuje se*,
- c. pracovníka pro účely příjmu upomínek 2. stupně (jméno a přímení, e-mail, telefon): povinný, *nesynchronizuje se*,
- m) ekonomický sektor osoby; pro Vykazující osobu povinný; *možno synchronizovat; schválení: ano, položka číselníku „Ekonomický sektor“*,
- n) datum platnost_od Osoby, tj. datum zařazení do Registru osob a zároveň datum, kdy je Osoba zařazena do role v SDAT, přičemž
 - od tohoto data má Osoba přístup k Vykazovacím povinnostem,
 - od tohoto data má Osoba přístup k Plánu výskytu výkazu, povinný, *nesynchronizuje se; schválení: v závislosti na provedené změně*,
- o) datum začátku vykazování Osoby, tj. datum zadané uživatelem SDAT, přičemž
 - toto datum má pouze Osoba s rolí osoby Vykazující osoba,
 - od tohoto data je pro danou Vykazující osobu možné vytvářet Výskyty výkazu,
 - toto datum musí být vždy větší nebo rovno než datum platnost_od Osoby, povinný pro Osoby s rolí Vykazující osoba, *nesynchronizuje se*,
- p) datum platnost_do Osoby, tj. datum ukončení Osoby ve zdrojové aplikaci JERRS, přičemž
 - k tomuto datu je Osoba vymazána z Obchodního rejstříku,
 - k tomuto datu je upozorněn uživatel na ukončení Osoby ve zdrojové aplikaci JERRS a hodnota tohoto data je defaultně doplněna do data konce vykazování Vykazující osoby, kterou může uživatel posunout dopředu, povinný, *možno synchronizovat; schválení: v závislosti na provedené změně*,
- q) datum konce vykazování, přičemž
 - toto datum má pouze Osoba s rolí Vykazující osoba,
 - k tomuto datu je Osobě odebrána role,
 - po tomto datu už Vykazující osoba nemůže zaslat Vydání Výskytu výkazu, povinný pro Osoby s rolí Vykazující osoba, *nesynchronizuje se*,
- r) datum začátku a konce účetního období: nepovinný, *nesynchronizuje se*,
- s) národní/mezinárodní skupina: nepovinný¹, *nesynchronizuje se*,
- t) seznam aplikačních účtů navázaných na Osobu: tento seznam obsahuje informace o uživateli aplikačního účtu, tj. jméno a přímení, e-mail, telefon, kvalifikovaný certifikát. K jedné osobě může být vytvořeno více aplikačních účtů, ale právě jeden z nich je administrátorský aplikační účet. Administrátorský aplikační účet je vytvořen v ČNB a opravňuje Osobu k vytváření podřízených aplikačních účtů. Administrátorský aplikační účet má vždy přiřazeny všechny Role, které Osoba potřebuje a všechny výkazy, které jsou dané Osobě přiděleny prostřednictvím Vykazovací povinnosti. Na úrovni podřízených aplikačních účtů může Osoba omezit přidělené Role a okruh výkazů; povinný, *nesynchronizuje se*,
- u) atribut synchronizace se zdrojovou aplikací: ano/ne; povinný, *nesynchronizuje se*,
- v) poznámka: nepovinný, *nesynchronizuje se*,
- w) nastavení komunikačních kanálů, *nesynchronizuje se*.

¹ Název národní/mezinárodní skupiny je povinný pokud má Vykazující osoba přidělen typ „Skupina“.

3.4 Tvorba záznamů v Registru osob

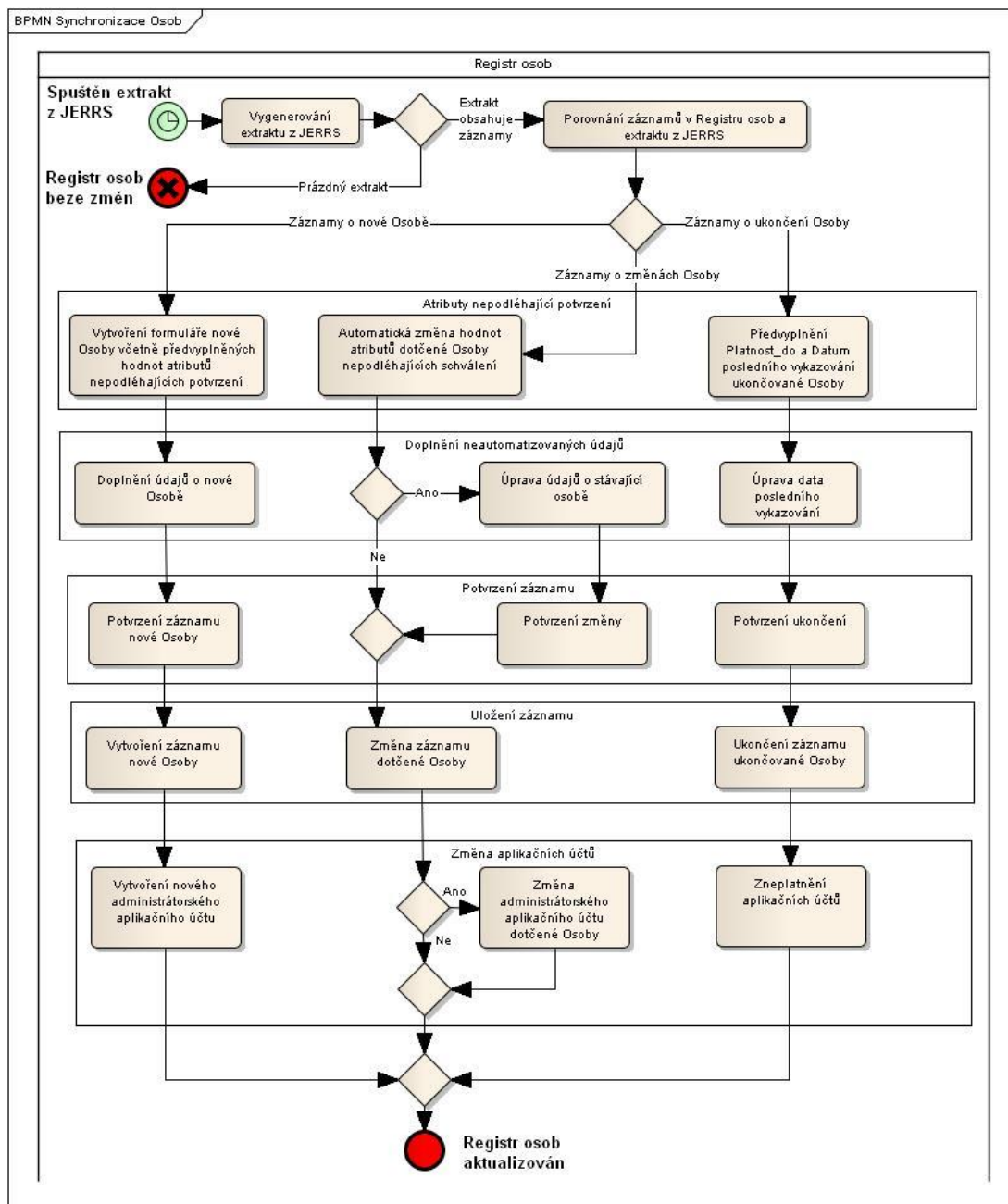
Vzhledem k tomu, že SDAT nahradí stávající systém ČNB, bude Registr osob primárně naplněn v rámci implementace systému ([A – Obecné požadavky, kapitola 3.6 Obecné nefunkční požadavky – Migrace dat](#)“ a [3.4.4 Typy osoby naplněné z JERRS](#)). Dále popsany procesy proto počítá s již existujícím Registrem osob a zabývá se tvorbou a úpravou záznamů v Registru osob v rámci běžného užívání systému.

Záznam v Registru osob se vytvoří jedním z následujících procesů:

1. import strukturovaného souboru z informačního systému JERRS (viz kapitola [3.4.1 Proces importu strukturovaného souboru z JERRS](#)), který obsahuje všechny změny provedené v JERRS za definované období. V rámci importu souboru z JERRS systém rozlišuje informace přebírané:
 - po schválení/úpravě: tento druh informací je před vytvořením záznamu do Registru osob v strukturované podobě předložen uživateli ke schválení, nebo případným úpravám. Tyto informace mohou být z rozhraní do systému přeneseny až po jejich schválení,
 - bez schválení/úpravy: Tento druh informací je z rozhraní importován do systému automaticky v okamžiku provedení synchronizace se zdrojovou aplikací a není ho možné v SDAT dále upravovat (tj. změna musí být vždy provedena v JERRS).
2. manuální vytvoření Osoby (viz kapitola [3.4.2 Proces manuálního vytvoření Osoby](#)), které je možné jak přímo v systému, tak pomocí importu souboru s předepsanou datovou strukturou,
3. autoregistrace (viz kapitola [3.4.3 Proces autoregistrace Osoby](#)).

3.4.1 Proces importu strukturovaného souboru z JERRS

Základním účelem procesu importu strukturovaného souboru z interní aplikace JERRS je průběžná aktualizace Registru osob v SDAT. Součástí aplikace JERRS jsou Osoby, které pro výkon své činnosti potřebují být registrovány u ČNB, a jejich činnost podléhá dohledu ze strany ČNB. Seznam těchto Osob v ČNB již existuje, a proto je požadováno, aby systém SDAT umožňoval import jeho obsahu.



Obrázek 5 - Diagram procesu importu strukturovaného souboru z JERRS

3.4.1.1 Spouštěč procesu

Proces je spouštěn v JERRS nad definovanou skupinou subjektů:

- automaticky v rámci pravidelně spouštěných extraktů (např. 1x týdně)
- uživatelem na ad-hoc bázi.

3.4.1.2 Průběh procesu

Systém JERRS vygeneruje extrakt všech změn týkajících se definované skupiny subjektů ve formě tabulky v odpovídající struktuře a zavolá funkci SDAT pro import extraktu do připraveného rozhraní. Systém SDAT provede porovnání záznamů Registru osob označených „možno synchronizovat“ (viz kapitola [3.3 Informace o Osobách v Registru osob](#)) vůči extraktu z JERRS importovaným do rozhraní, s tím že:

- extrakt neobsahuje žádný záznam (scénář [A](#))
- Osoby nalezené pouze v extraktu z JERRS indikují vznik záznamu nové Osoby (scénář [B](#)),
- Osoby, které se nacházejí v obou seznamech, indikují:
 - změnu údajů Osoby (scénář [C](#)),
 - ukončení Osoby (scénář [D](#)).

Podle nalezených rozdílů následuje příslušný scénář:

- A. nedošlo k žádné změně ve zdrojové aplikaci: od systému není vyžadována žádná akce,
- B. došlo k vzniku záznamu nové Osoby ve zdrojové aplikaci:
- systém odešle e-mail uživateli s upozorněním na vznik nové Osoby ve zdrojové aplikaci JERRS,
 - systém uživateli umožní přístup do formuláře, který obsahuje převzaté informace o nově vzniklé Osobě z JERRS,
 - uživatel do formuláře doplní informace, které nelze naplnit automatizovaně ze zdrojové aplikace (např. zařadí nové Osoby do typu, nastaví datum začátku vykazování, viz kapitola [3.3 Informace o Osobách v Registru osob](#)),
 - uživatel nový záznam potvrdí; potvrzením spustí funkci importu,
 - v případě, že uživatel navrhovaný záznam o nové Osobě nepotvrdí, je tento záznam opět navrhnout při dalším importu souboru z JERRS. Aby se při každém importu souboru z JERRS neobjevovaly záznamy, které nebyly uživatelem potvrzeny, je nutné je opravit v JERRS,
 - systém vytvoří v Registru osob odpovídající záznam o nové Osobě a informuje uživatele prostřednictvím obrazovky a uživatele (správce) odeslaným e-mailem,
 - uživatel (správce) vytvoří nové Osobě administrátorský aplikační účet, včetně zabezpečení přístupu k tomuto účtu, tj. vytvoří Osobě potřebné uživatelské místo, pomocí kterého má mít přístup k aplikaci a všem předepsaným Výkazům. Uživatel (správce) obdrží kvalifikovaný certifikát od Osoby, který následně spáruje s administrátorským aplikačním účtem,
 - systém informuje odeslaným e-mailem Osobu o vytvoření administrátorského aplikačního účtu (Osoba pomocí něj může vytvářet podřízené aplikační účty a těmto přiřazovat přístup k vybraným Výkazům),
- C. došlo ke změně údajů Osoby ve zdrojové aplikaci:
- systém provede všechny změny atributů Osoby, které nepodléhají potvrzení uživatelem; o takto provedených změnách systém informuje uživatele zasláním emailem,
 - systém upozorní uživatele zasláním emailem na změnu údajů u existujících Osob, které podléhají potvrzení; součástí tohoto upozornění je seznam dotčených Osob, včetně vyznačení provedených změn (původní a nové informace),

- systém uživateli umožní přístup do formuláře, který obsahuje převzaté informace o změněné Osobě,
- uživatel provede případné úpravy navrženého záznamu,
- uživatel potvrdí záznam Osoby; potvrzením spustí funkci importu záznamů do Registru osob (tzv. import změn),
 - v případě, že uživatel navrhovanou změnu nepotvrdí, je na tuto změnu opět upozorněn při dalším importu souboru z JERRS. Aby bylo možné zabránit opětovnému upozornění na změnu, je nutné pro danou Osobu opravit údaje v JERRS nebo požadovanou informaci (např. ekonomický sektor) označit jako synchronizovat s JERRS „ne“,
- systém provede v Registru osob odpovídající změnu záznamu dotčené Osoby a o provedené změně informuje uživatele prostřednictvím obrazovky a uživatele (správce) zaslaným e-mailem,
- uživatel (správce) provede změnu v oprávněních administrátorského aplikačního účtu, pokud si tuto změnu vyžádá změna záznamu dotčené Osoby,
- systém informuje Osobu zaslaným e-mailem o změnách administrátorského aplikačního účtu (pokud byla realizována),

D. došlo k ukončení záznamu Osoby ve zdrojové aplikaci:

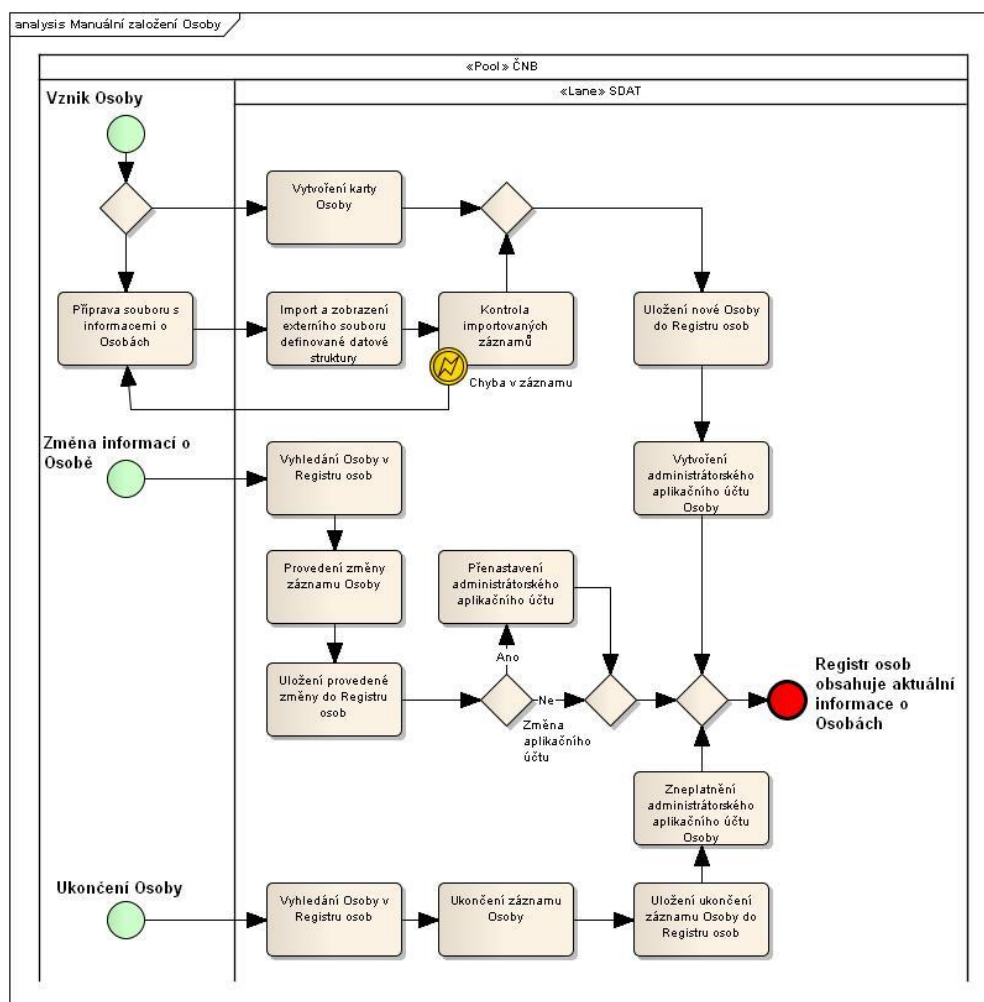
- systém upozorní uživatele zaslaným e-mailem na ukončení Osoby ve zdrojové aplikaci (tj. změna Osoby se týká data platnost_do ve zdrojové aplikaci JERRS),
- systém uživateli umožní přístup do formuláře, který obsahuje vyplněné datum platnost_do ukončované Osoby v Registru osob, a to na základě data ukončení ze zdrojové aplikace. Systém na základě data platnost_do a Vykazovacích povinností ukončované Osoby odvodí poslední období, za které tato Osoba zasílá hodnoty údajů jednotlivých výkazů do ČNB, navrhne datum konce vykazování (tj. datum, ke kterému bude Osobě odebrána role Vykazující osoba) včetně termínů předložení jednotlivých výkazů podle Vykazovacích povinností,
- uživatel upraví datum konce vykazování a termíny předložení, pokud je potřeba,
- uživatel potvrdí ukončení Osoby v Registru osob; potvrzením spustí funkci importu záznamů o ukončovaných Osobách, tj. ukončovaným Osobám je systémem nastaveno datum platnost_do a datum konce vykazování,
- systém v Registru osob odpovídající záznam o Osobě ukončí a informuje uživatele prostřednictvím obrazovky a uživatele (správce) zaslaným e-mailem,
- uživatel (správce) ukončované Osobě zneplatní všechny aplikační účty,
- systém informuje Osobu o zneplatnění aplikačních účtů zaslaným e-mailem.

3.4.1.3 Výstup procesu

Registr osob obsahuje záznamy o všech potřebných osobách, včetně všech informací. Těmto Osobám jsou zřízeny administrátorské aplikační účty, které jsou spárovány s kvalifikovanými certifikáty.

3.4.2 Proces manuálního vytvoření Osoby

Základním účelem procesu manuálního vytvoření Osoby v Registru osob je průběžná aktualizace Registru osob v SDAT. Tento způsob není v systému SDAT použitelný v případě Osob, které již v Registru osob existují a atribut synchronizace s JERRS mají nastaven na hodnotu „ano“.



Obrázek 6 - Diagram procesu manuálního vložení Osoby

3.4.2.1 Spouštěč procesu

Proces je spouštěn uživatelem na ad-hoc bázi, tj. po vzniku některé z následujících událostí:

- požadavek na zavedení nové Osoby do Registru osob (případně zavedení jedné nebo více Osob najednou importem souboru s předepsanou datovou strukturou),
- změna informace o Osobě, o které je v Registru osob záznam,
- požadavek na ukončení Osoby, o které je v Registru osob záznam.

3.4.2.2 Průběh procesu

Proces je řízen uživatelem a v závislosti na spouštěči probíhá následujícím způsobem:

- vznik nové Osoby:

- v případě požadavku na vytvoření záznamu o nové Osobě ručně:
 - uživatel otevře prázdný formulář Osoby, do kterého vyplní všechny povinné a požadované nepovinné informace o nové Osobě (viz kapitola [3.3 Informace o Osobách v Registru osob](#)),
 - uživatel uloží nově vytvořený formulář Osoby, čímž dojde k vytvoření záznamu o nové Osobě v Registru osob,
- v případě požadavku na vytvoření záznamů o jedné nebo více Osobách importem strukturovaného souboru:
 - uživatel připraví strukturovaný soubor, který obsahuje všechny povinné a požadované nepovinné informace o Osobách (viz kapitola [3.3 Informace o Osobách v Registru osob](#)) a umístí jej do adresáře pro import do SDAT,
 - uživatel spustí v SDAT import strukturovaného souboru,
 - systém importované záznamy o Osobách zobrazí ve formě tabulky (gridu) uživateli,
 - uživatel má možnost zobrazené záznamy o Osobách editovat,
 - v případě, že uživatel v zobrazených záznamech o nových Osobách naleznе chybu, může daný záznam opravit přímo v tabulce, nebo opustí import záznamů bez uložení,
 - uživatel uloží tabulku importovaných Osob, čímž dojde k vytvoření individuálních záznamů o nových Osobách v Registru osob,
- systém provede kontrolu možných duplicit vytvářených záznamů porovnáním povinných informací o Osobě s Registrem osob; o nalezené duplicitě Osoby systém informuje uživatele prostřednictvím obrazovky a nepovolí vytvoření duplicitního záznamu,
- systém o vytvořených nových Osobách informuje uživatele prostřednictvím obrazovky a uživatele (správce) zaslaným e-mailem,
- uživatel (správce) novým Osobám vytvoří administrátorský aplikační účet, který Osobě umožňuje přístup k aplikaci a všem předepsaným Výkazům. Uživatel (správce) obdrží kvalifikovaný certifikát od Osoby, který následně spáruje s administrátorským aplikačním účtem,
- systém informuje Osobu odeslaným e-mailem o vytvoření administrátorského aplikačního účtu (Osoba má možnost pomocí administrátorského aplikačního účtu vytvářet podřízené aplikační účty a těm přiřazovat požadované Role a výkazy; vlastník administrátorského aplikačního účtu musí všechny takto vytvořené podřízené aplikační účty spárovat s příslušnými kvalifikovanými certifikáty; podřízený aplikační účet může mít nastaveny Role ve stejném rozsahu jako administrátorský aplikační účet),

B. změna Osoby, o které je v Registru osob záznam:

- uživatel vyhledá Osobu nebo více Osob, které jsou předmětem požadovaných změn,
- systém uživateli zobrazí požadované Osoby:
 - v případě, že se jedná o zobrazení jedné Osoby, systém otevře přímo kartu této Osoby,
 - v případě, že se jedná o zobrazení více Osob najednou, systém záznamy o těchto Osobách zobrazí ve formě tabulky (gridu) tak, že záznam o jedné Osobě je na jednom řádku; v této tabulce (gridu) je možné provádět změny,
- uživatel provede požadované změny informací o Osobě nebo více Osobách a uloží provedené změny,
- systém o provedených změnách informuje uživatele prostřednictvím obrazovky a uživatele (správce) zaslaným e-mailem,
 - v případě, že provedená změna v záznamu Osoby má dopad na aplikační účty této Osoby, uživatel (správce) provede potřebnou úpravu (v případě podřízených aplikačních účtů pouze výjimečně),

- systém informuje Osobu o změně aplikačních účtů odeslaným e-mailem,
- C. ukončení Osoby, o které je v Registru osob záznam (pouze Osoby, které mají synchronizovat s JERRS „ne“):
 - uživatel vyhledá Osobu, nebo více Osob, které mají být v systému ukončeny,
 - systém uživateli zobrazí požadované Osoby:
 - v případě, že se jedná o zobrazení jedné Osoby, systém otevře přímo kartu této Osoby,
 - v případě, že se jedná o zobrazení více Osob najednou, systém záznamy o těchto Osobách zobrazí ve formě tabulky (gridu) tak, že záznam o jedné Osobě je na jednom řádku; v této tabulce (gridu) je možné těmto Osobám změnit datum platnost_do,
 - uživatel provede u zobrazených Osob změnu data platnost_do a data konce vykazování a uloží změnu,
 - systém o ukončení Osob informuje uživatele prostřednictvím obrazovky a uživatele (správce) zaslaným e-mailem,
 - uživatel (správce) zneplatní všechny administrátorské aplikační účty ukončovaných Osob. Zneplatněním administrátorského aplikačního účtu dojde k automatickému zneplatnění všech podřízených aplikačních účtů Osoby,
 - systém informuje Osoby o zneplatnění administrátorských aplikačních účtů zaslaným e-mailem.

3.4.2.3 Výstup procesu

Registr osob obsahuje záznamy o všech potřebných Osobách, včetně všech informací. Těmto Osobám jsou vytvořené administrátorské aplikační účty, které jsou spárované s kvalifikovanými certifikáty.

3.4.3 Proces autoregistrace Osoby

Základním účelem procesu autoregistrace je vytvořit novou Osobu v systému SDAT, zřídit alespoň jeden aplikační účet uživatele (administrátorský aplikační účet) a tomuto účtu prostřednictvím uživatelského místa přiřadit přístupová práva (Role), která uživateli umožní přihlášení se k SDAT za účelem odeslání předepsaných Výkazů. Celý tento proces je detailně popsán v dokumentu [F – Uživatelé a přístupová práva, kapitola 3.7 Popis procesu vytvoření externí Osoby a aplikačního účtu uživatele externím subjektem \(Autoregistrace\)](#).

3.4.4 Typy osoby naplněné z JERRS

Seznamy Typ osob a Role v JERRS jsou věcně odlišné a nelze pro všechny role a na obecné úrovni identifikovat mapování, které lze automatizovat. Současně není žádoucí, aby se případné změny zařazení v rolích JERRS promítaly do SDAT automatizovaně z důvodu bezprostředního vlivu na vykazovací povinnosti. Lze však označit takové role JERRS, které budou importovány do konkrétních typů osob SDAT (v rámci iniciálního importu z JERRS). Výčet, který zahrnuje subjekty, které nyní vykazují výhradně prostřednictvím IS SiPRES je následující:

Role JERRS	Typ osoby SDAT
Emitent kótovaného cenného papíru	Emitenti kótovaných CP

Směnárník	Směnárníci
Pojišťovací agent	Pojišťovací agenti
Pojišťovací makléř	Pojišťovací makléři
Zahraniční fond založený českým obhospodařovatelem v zahraničí	Zahraniční fondy založené českým obhospodařovatelem

Tabulka 1 - Typy osoby naplněné z JERRS

3.5 Požadované funkcionality Registru osob

Registr osob bude primárně naplněn v rámci implementace systému. Jeho aktualizace pak bude probíhat průběžně tak, jak budou vznikat, případně zanikat Osoby se vztahem k SDAT.

Obecně Registr osob umožňuje:

- uživatel:
 - zobrazit záznamy, které byly přeneseny ze zdrojové aplikace JERRS do Registru osob automaticky; záznamy jsou zobrazeny v strukturované podobě, a to včetně vyznačení provedených změn,
 - doplnit k záznamům, které jsou importovány ze zdrojové aplikace, po potvrzení uživatelem dodatečné informace o těchto Osobách, tedy informace, které nejsou součástí zdrojové aplikace (označené jako „nesynchronizuje se“),
 - spustit funkci importu Osob, případně jejich změn do systému SDAT,
 - vytvářet Osoby, a to jak ručně, tak i importem ze souboru odpovídající datové struktury.
 - vytvářet mezi jednotlivými Osobami vazby (např. Vykazující osoba a její Zastupující osoba), tj. zařadit Osobu do role (viz kapitola [2.1 Objekt Osoba](#)),
 - vytvářet přehledy Osob podle zadaných kritérií (role osoby, Typ osoby, Výkaz, stav ke dni, termín předložení, rozsah vykazování apod.) a jejich kombinací s uvedením základních informací ve vazbě na výběr (IČO, název, ekonomický sektor apod.),
- uživateli (správci) vytvářet, upravovat a zneplatňovat aplikační účty Osob:
 - administrátorský aplikační účet: Osoba přistupující k systému musí mít právě jeden administrátorský aplikační účet,
 - podřízený aplikační účet: jejich počet u Osoby není omezen; uživatel (správce) změny těchto účtů provádí pouze výjimečně,
- Osobě prostřednictvím aplikačního účtu podle jemu přidělených Rolí:
 - vytvářet, upravovat a zneplatňovat podřízené aplikační účty,
 - upravovat vybrané informace o aplikačních účtech, např. kontaktní údaje aplikačního účtu,
 - upravovat vybrané informace o Osobě, např. kontaktní údaje,
 - vytvářet přehledy aplikačních účtů Osoby a jejich oprávnění (např. přístup k Výkazům),
- zaslání informací Osobám o jejich zařazení do Registru osob, vytvoření aplikačních účtů,
- autorizovaný přístup k jeho obsahu:
 - uživatelům v souladu s přiděleným oprávněním,
 - Osobám k informacím o sobě, případně jiných Osobách, s kterými je spojuje existující vazba v rámci Registru osob; tyto Osoby mohou měnit vybrané informace přímo v Registru osob (např. kontaktní údaje, aplikační účty, kvalifikované certifikáty),
 - záznamy Registru osob jsou veřejnosti nepřístupné,

- evidenci provedených změn a jejich prezentaci s možností filtrace pro konkrétní Osobu; systém rozlišuje změny provedené uživatelem, nebo importem z JERRS a změny provedené Osobou,
- přístup k individuálním Vykazovacím povinnostem a provádění jejich změny, tj. změn okruhu předepsaných výkazů, jejich frekvence, termínů předložení, rozsahu vykazování, případně, zda pro předepsané výkazy má systém odesílat upomínky apod.,
- přístup ke kontrolám, odkud je možné vybrané kontroly vypnout, případně změnit jejich stupeň závažnosti pro konkrétní Vykazující osobu.

4 Vykazovací povinnosti a Výskyt výkazu

Struktura Vykazovací povinnosti musí v rámci systému určovat:

- a) Vykazující osobu, které se Vykazovací povinnost týká. Tato Osoba může být určena přímo nebo prostřednictvím přiřazeného Typu osoby,
- b) Výkaz, který je v rámci Vykazovací povinnosti předkládán. Jedna Vykazovací povinnost může předepisovat jeden nebo více Výkazů,
- c) období, za které je Výkaz sestavován. Období je definováno periodicitou, vymezením dne v rámci periody (stav ke dni) a určením period v rámci jednoho roku (I. - III. čtvrtletí). Vyskytují se i případy, kdy stav ke dni není předem znám, tj. sestavení výkazu se váže na předem neznámou událost,
- d) termín předložení, do kdy má být Výkaz zaslán do ČNB. Termín předložení je stanoven počtem dní od stavu ke dni s výjimkou případů, kdy termín předložení není předem znám. Pokud není možné určit termín předložení výkazu, tj. předložení výkazu se váže na rozhodnou událost, např. po provedení auditu, termín předložení není stanoven (např. termín předložení = „NULL“),
- e) rozsah vykazování, který je navázán k Číselníku „Územní rozsah vykazovaných údajů“ a hodnota daného atributu může být definovaná výběrem právě jedné položky nebo domény daného Číselníku (pomocí systémové proměnné je třeba umožnit nastavení defaultní hodnoty, která bude použita pro vytváření nové Vykazovací povinnosti, přičemž ji uživatel může změnit),
- f) platnost Vykazovací povinnosti, která je určena datem začátku prvního období, za které má být Výkaz sestavován (platnost_od) a datem konce posledního období, za které má být Výkaz sestavován (platnost_do).

Struktura Výskytu výkazu musí v rámci systému určovat:

- a) Vykazující osobu, které se Výskyt výkazu týká (např. ČNB),
- b) Výkaz, pro který je Výskyt výkazu vytvořen (např. Výkaz zisků a ztrát ČNB),
- c) datum, ke kterému je Výkaz sestavován. (např. 31. 3. 2014, tj. stav ke dni),
- d) termín předložení, do kdy má být Výkaz zaslán do ČNB (např. 23. 4. 2014, 14:00 h),
- e) rozsah vykazování, který je navázán k Číselníku „Územní rozsah vykazovaných údajů“ a hodnota daného atributu může být definovaná výběrem právě jedné položky daného Číselníku (pomocí systémové proměnné je třeba umožnit nastavení defaultní hodnoty, která bude použita pro vytváření nového Výskytu výkazu bez vazby na Vykazovací povinnost, přičemž ji uživatel může změnit - v případě, že je defaultní rozsah vykazování definován doménou, pak nemůže být pro Výskyt výkazu tato použita a musí být namísto výchozí domény nastavena právě jedna položka z daného Číselníku uživatelem ručně),
- f) datum vzniku Výskytu výkazu, tj. datum, kdy je Výskyt výkazu v systému vytvořen.

V rámci Vykazovací povinnosti a Výskytu výkazu jsou dále vymezeny atributy určující:

- a) zda se pro Výkaz mají generovat a zasílat upomínky osobám (ano/ne),
- b) zda při nesplnění Vykazovací povinnosti má systém replikovat data z předchozího období (ano/ne).

4.1 Proces definování Vykazovacích povinností a generování Výskytů výkazu

Vykazovací povinností se rozumí povinnost Vykazující osoby předložit daný Výkaz k požadovanému datu, v požadovaném termínu předložení a za požadovaný rozsah vykazování. Vykazovací povinnost vzniká vytvořením vazby mezi Výkazem a Vykazující osobou. Systém nedovolí předepsat jedné Vykazující osobě jeden Výkaz se stejným datem stav ke dni a stejným rozsahem vykazování více než jedenkrát. V rámci Vykazovací povinnosti pro konkrétní Výkaz a Vykazující osobu může být omezen výčet zasílaných datových oblastí v rámci výkazu (viz kapitola [2.5.1 Objekt Výkaz ve Vykazovací povinnosti](#)). Vykazovací povinnosti jsou standardně přednastaveny systémem podle zařazení Vykazující osoby do Typu osob, tj. každý Typ osoby má v systému určen standardní okruh Výkazů (tj. standardní Vykazovací povinnost); který je možné v systému dále upravovat:

- pro celý Typ osoby: toto nastavení se stává standardním nastavením do budoucna (změna standardní Vykazovací povinnosti), tato změna je způsobena:
 - přidáním Výkazu do standardní Vykazovací povinnosti; Výkaz tak může být zařazen do více standardních Vykazovacích povinností,
 - odebráním Výkazu ze standardní Vykazovací povinnosti; Typ osoby může zůstat i bez Vykazovací povinnosti, tj. bez předepsaného Výkazu,
 - zavedením nového Typu osoby; Typ osoby může být zaveden i bez Vykazovací povinnosti, tj. bez předepsaného Výkazu,
 - ukončením platnosti stávajícího Typu osoby; standardní Vykazovací povinnosti pro daný Typ osoby jsou rovněž ukončeny,
 - přidáním Vykazující osoby k Typu osoby; všechny Výkazy daného Typu osoby jsou přiděleny nové Vykazující osobě,
 - odebráním Vykazující osoby z Typu osoby; všechny Výkazy daného Typu osoby jsou odebrány dané Vykazující osobě, Vykazující osoba může zůstat bez Výkazu,
- pro konkrétní Vykazující osobu, včetně hromadného nastavení pro více Vykazujících osob: toto nastavení je charakteristické pouze pro konkrétní Vykazující osobu nebo skupinu Vykazujících osob, tj. nemění standardní okruh Výkazů pro Typ osoby:
 - záporná výjimka: Vykazující osobě přiřazené do Typu osoby je nastavena změna Vykazovací povinnosti pro některý z Výkazů, který je přiřazen k danému Typu osoby
 - Vykazovací povinnost je zrušena,
 - jsou změněny atributy Vykazovací povinnosti (frekvence, termín předložení, rozsah vykazování atd.),
 - kladná výjimka: Vykazující osobě přiřazené do Typu osoby je nastavena nová Vykazovací povinnost pro některý z Výkazů, který není součástí standardní Vykazovací povinnosti pro daný Typ osoby.

Na základě Vykazovací povinnosti, která explicitně určuje všechny povinné atributy Výskytu výkazu (Vykazující osoba, Výkaz, stav ke dni, termín předložení a rozsah vykazování) je Osobě systémem vytvořen Plán výskytů výkazu. Takováto Vykazovací povinnost se označuje jako pravidelná Vykazovací povinnost.

4.1.1 Spouštěč procesu

Proces je spouštěn uživatelem na ad-hoc bázi. Předpokladem pro samotné spuštění procesu je vznik alespoň jedné z následujících situací:

- vznik nového Výkazu,
- vznik nové Vykazující osoby,
- požadavek na změnu stávající Vykazovací povinnosti (např. změna periodicity, termínu předložení nebo rozsahu vykazování, ukončení platnosti výkazu).

4.1.2 Průběh procesu

Proces stanovení Vykazovacích povinností probíhá v závislosti na spouštěči následovně:

- A. nově vytvořený Výkaz uživatel přiřadí podle potřeby k Typům osoby tak, aby tento Výkaz byl součástí standardního nastavení Vykazovacích povinností; uživatel pomocí systému:
- a) přiřadí každému Typu osoby Výkazy, které mají tyto Vykazující osoby předkládat; systém umožňuje uživateli do Typu osoby zařadit Výkazy jednotlivě nebo hromadně. V případě, že v SDAT neexistuje požadovaný Typ osoby, musí být nový Typ osoby v systému vytvořen uživatelem (správcem),

Název výkazu	Typ	ČNB	Banka - ne pobočka	Pobočka zahr. banky	OCP - ne pobočka	Pobočka zahr. OCP	Družstevní záložna	Pojišťovna - ne pobočka	Pobočka zahr. pojišťovny	Životní pojišťovna	Neživotní pojišťovna	Směšená pojišťovna	...	Externí statistika
Výkaz 1		X												
Výkaz 2			X											
Výkaz 3			X				X							
Výkaz 4			X											
Výkaz 5			X	X										
Výkaz 6			X	X	X	X	X							
Výkaz 7			X	X										
Výkaz 8				X										
Výkaz 9					X									
Výkaz 10					X									
Výkaz 11					X	X								
Výkaz 12						X								
Výkaz 13							X							
Výkaz 14							X							
Výkaz 15								X						
Výkaz 16								X	X					
Výkaz 17								X	X					
Výkaz 18								X						
Výkaz 19								X						
Výkaz 20										X				
Výkaz 21											X	X		
Výkaz 22												X		
...														
Výkaz n														X

Obrázek 8 - Ilustrativní přiřazení výkazu k typu, případně k více typům

Výkaz	Výkaz 6								
Typ	Periodicita	Začátek nebo Konec období	Platí pro období	Termín předložení	Pracovní nebo kalendářní den	Zasílat avízo	Zasílat upomínku	Platnost od	Platnost do
Banka - ne pobočka	Měsíční	Konec	vše	30 dní	Pracovní	ano	ano	1.1.2014	1.1.4000
Pobočka zahr. banky	Kvartální	Konec	vše	30 dní	Pracovní	ano	ano	1.1.2014	1.1.4000
OCP - ne pobočka	Pololetní	Konec	vše	45 dní	Pracovní	ano	ano	1.1.2014	1.1.4000
Pobočka zahr. OCP	Pololetní	Konec	vše	45 dní	Pracovní	ano	ano	1.1.2014	1.1.4000
Družstevní záložna	Roční	Konec	vše	60 dní	Pracovní	ano	ano	1.1.2014	1.1.4000

Obrázek 9 - Alternativní zobrazení Vykazovací povinnosti pro Výkaz

b) přiřazeným výkazům nastaví potřebné charakteristické vlastnosti pro předkládání Výkazů do ČNB:

1. periodicitu Výkazu: vyjadřuje frekvenci, s jakou se Výkaz předkládá; z periodicity vyplývá délka období, ke kterému se Výkaz vztahuje,
2. určení stavu ke dni: zpravidla hodnoty v zaslaném Vydání výskytu výkazu odrážejí stav k poslednímu dni období (konec); je možné zvolit i první den období (začátek), případně jiný den v období,
3. platnost pro: vyjadřuje, pro která období v průběhu roku je Výkaz předkládán; např. pokud má Vykazovací povinnost jiné charakteristiky pro konec roku a jiné pro zbývajících období v roce, je nutné vytvořit dvě Vykazovací povinnosti (viz [Obrázek 10 - Ilustrativní charakteristické vlastnosti pro předkládání Výkazů](#)),
4. termín přeložení: vyjadřuje počet dní od stavu ke dni do posledního data pro předložení Výkazu, tj. do data, od kterého začne být předložení výkazu upomínáno,
5. rozsah vykazování: vyjadřuje územní nebo jiný rozsah, kterého se vykazování týká a je vybírán z číselníku prostřednictvím jeho položky nebo domény,
6. pracovní nebo kalendářní dny: atribut určující, zda se počet dní v termínu předložení má brát v pracovních nebo v kalendářních dnech,
7. požadavek na zasílání upomínky Osobě: umožňuje vypnout příp. zapnout zasílání upomínek pro příslušný Typ osoby,

Typ	Banka - ne pobočka								
Název výkazu	Periodicita	Začátek nebo Konec období	Platí pro období	Termín předložení	Pracovní nebo kalendářní den	Zasílat avizo	Zasílat upomínku	Platnost od	Platnost do
Výkaz 2	Kvartální	Konec	<1; 3.>	30 dní	Pracovní	ano	ano	1.1.2010	1.1.4000
Výkaz 2	Roční	Konec	vše	60 dní	Pracovní	ano	ano	1.1.2010	1.1.4000
Výkaz 3	Pololetní	Konec	vše	30 dní	Pracovní	ano	ano	1.1.2010	31.12.2014
Výkaz 4	Roční	Konec	vše	60 dní	Pracovní	ano	ano	1.1.2008	1.1.4000
Výkaz 5	Měsíční	Konec	vše	30 dní	Pracovní	ano	ano	1.7.2013	1.1.4000
Výkaz 6	Týdenní	Konec	vše	5 dní	Pracovní	ano	ano	1.1.2014	1.1.4000
Výkaz 7	Týdenní	Konec	vše	5 dní	Pracovní	ne	ano	1.12.2013	1.1.4000

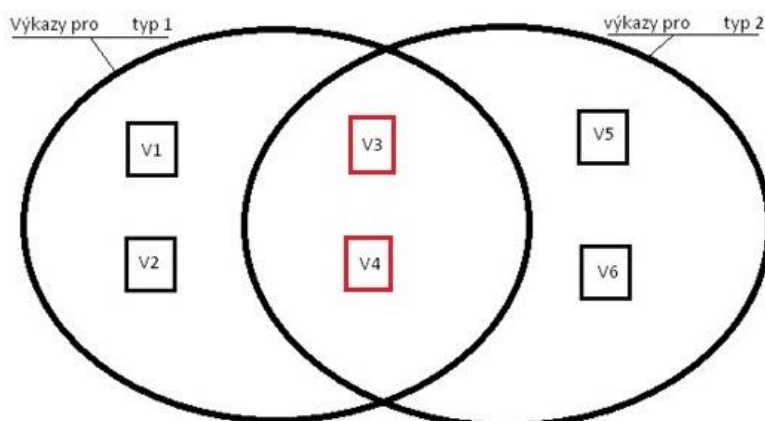
Obrázek 10 - Ilustrativní charakteristické vlastnosti pro předkládání Výkazů

c) uložením tohoto nastavení v SDAT vznikne standardní Vykazovací povinnost pro konkrétní Typ osoby,

B. nově vzniklé Vykazující osobě je uživatelem v SDAT přiřazen jeden nebo více z definovaných Typů osoby. Vytvořením vazby mezi Vykazující osobou a Typem osoby systém dané Vykazující osobě přiřadí všechny Vykazovací povinnosti přiřazené k danému Typu osoby,

C. pokud je Vykazující osobě přiřazeno více Typů osoby, je její Vykazovací povinnost rozšířena o Výkazy v standardních Vykazovacích povinnostech navázaných na tyto další Typy osoby. V případě, že v těchto standardních Vykazovacích povinnostech je zařazen Výkaz, který už má Vykazující osoba předepsán jinou Vykazovací povinností, může jí být tento Výkaz přidělen pouze jednou. Pokud má tento Výkaz v různých Vykazovacích povinnostech různé charakteristiky podle bodu [Ab\)](#) tohoto procesu, vzniká konflikt, který systém označí a upozorní na něj uživatele. Ten následně musí tento konflikt vyřešit některým z následujících postupů:

- a) odebráním Výkazu od jedné z konfliktních standardních Vykazovacích povinností Typů osoby,
- b) odebráním jednoho z konfliktních Typů osoby Vykazující osobě,
- c) stanovením záporné výjimky pro danou Vykazující osobu a Výkaz u jedné z konfliktních standardních Vykazovacích povinností,



Obrázek 11 - Znárodnění situace, kdy jedné Vykazující osobě jsou přiřazeny 2 Typy osoby obsahující stejné výkazy

- D. uživatel má v systému možnost existující Vykazovací povinnosti dále upravovat podle aktuálních potřeb ČNB; podle charakteru a aplikace změn lze v SDAT provést:
- změnu standardního nastavení Vykazovací povinnosti, tj. uživatel vyhledá standardní Vykazovací povinnost a provede požadovanou změnu (přidá/odebere Výkaz, smaže Vykazovací povinnost, nebo ukončí platnost Vykazovací povinnosti, změni periodicitu, termín předložení, rozsah vykazování, odesílání upomínek, atd.). Uložením změny dojde k přenastavení standardní Vykazovací povinnosti,
 - změnu individuálních Vykazovacích povinností (stanovení kladné nebo záporné výjimky), tj. uživatel provede požadovanou změnu Vykazovací povinnosti, která bude aplikovaná pouze na jim vybranou Vykazující osobu nebo více Vykazujících osob (přidá/odebere Výkaz, smaže Vykazovací povinnost, nebo ukončí platnost Vykazovací povinnosti, změni periodicitu, termín předložení, rozsah vykazování, vypne kontroly, vyřadí Datové oblasti atd.). Uložením provedené změny dojde k přenastavení individuální Vykazovací povinnosti. Každá výjimka ze standardní Vykazovací povinnosti je při náhledu na Vykazovací povinnosti individuální Vykazující osoby graficky zvláštně, viz obrázek 12.

Vykazující osoba	ABC Banka, a.s. (Typ: Banka - ne pobočka)								
Název výkazu	Periodicita	Začátek nebo Konec období	Platí pro období	Termín předložení	Pracovní nebo kalendářní den	Zasílat avízo	Zasílat upomínku	Platnost od	Platnost do
Výkaz 2	Kvartální	Konec	<1; 3;>	30 dní	Pracovní	ano	ano	1.1.2010	1.1.4000
Výkaz 2	Roční	Konec	vše	60 dní	Pracovní	ano	ano	1.1.2010	1.1.4000
Výkaz 3	Pololetní	Konec	vše	30 dní	Pracovní	ano	ano	1.1.2010	31.12.2014
Výkaz 4	Roční	Konec	vše	60 dní	Pracovní	ano	ano	1.1.2008	1.1.4000
Výkaz 5	Měsíční	Konec	vše	45 dní	Pracovní	ano	ano	1.10.2013	31.12.2015
Výkaz 6	Týdenní	Konec	vše	5 dní	Pracovní	ano	ano	1.1.2014	1.1.4000
Výkaz 7	Týdenní	Konec	vše	5 dní	Pracovní	ne	ano	1.12.2013	1.1.4000

Obrázek 12 - Ilustrativní zobrazení úpravy individuální Vykazovací povinnosti

- E. podle pravidelných Vykazovacích povinností nastavených konkrétním Vykazujícím osobám systém na základě data začátku a konce vykazování (viz kapitola [3.3 Informace o Osobách v Registru osob](#)) vytvoří Plán výskytů výkazu. Vytvořený Plán výskytů výkazu je součástí tzv. kalendáře Výskytů výkazu. Z nepravidelné Vykazovací povinnosti nelze vytvořit Plán výskytů výkazu, ale je zpřístupněna ve formě tabulky, která je součástí kalendáře Výskytu výkazu,
- F. tvorba Výskytu výkazu může probíhat některým z následujících způsobů:

- a) Výskyt výkazu je vytvořen systémem na základě Plánu výskytů výkazu k datu, které předchází datu stav ke dni o nastavitelný počet dní (default např. 30). Počet dní před datem stav ke dni, kdy systém vytvoří Výskyt výkazu je nastavován uživatelem,
 - b) Výskyt výkazu je vytvořen ručně:
 - i. Osobou (Vykazující nebo Zastupující): Osoba si může vytvořit Výskyt výkazu pouze na základě nepravidelné Vykazovací povinnosti, a to tak, že v této Vykazovací povinnosti doplní chybějící povinné atributy a spustí funkci vytvoření Výskytu výkazu (pozor: toto platí pro produkční prostředí systému, v testovacím prostředí si Osoba vytváří Výskyty výkazu sama vždy),
 - ii. uživatelem:
 - o na základě Plánu výskytů výkazu: uživatel si vybere Plán výskytů výkazu pro konkrétní Vykazující osobu a vyznačí v něm období, pro které požaduje vytvoření Výskytů výkazu,
 - o z nepravidelné Vykazovací povinnosti: uživatel do této Vykazovací povinnosti doplní chybějící povinné atributy a spustí funkci vytvoření Výskytu výkazu,
 - o přímým vyplněním povinných atributů Výskytu výkazu,
- Výskyty výkazu jsou organizovány v kalendáři Výskytů výkazu a jsou barevně odlišeny, pokud se liší od Plánu výskytů výkazu,
- G. Výskyty výkazu je možné v systému dále upravovat, tj. pro konkrétní Výskyt výkazu nebo více vybraných Výskytů výkazu je možné provádět změny následujícím způsobem:
- a) změnou Vykazovací povinnosti (viz bod [D](#)): v takovém případě systém od stanoveného data (platnost_od) nahradí původní Plán výskytů výkazu novým Plánem výskytů výkazu. Pokud v systému existují Výskyty výkazu vytvořené podle původního Plánu výskytů výkazu, vztahující se k období po stanoveném datu (platnost_od nové Vykazovací povinnosti), jsou zneplatněny nebo smazány. Z nového Plánu výskytů výkazu systém vytvoří nové Výskyty výkazu,
 - b) změnou konkrétního Výskytu výkazu: tj. systém umožňuje provést změnu:
 - i. Osobě (Vykazující nebo Zastupující): a to pouze smazání Výskytu výkazu, který si v systému vytvořila Osoba sama (podle bodu [F.i](#)),
 - ii. uživateli: může provést změnu (např. změna stavu ke dni, termínu předložení, rozsahu vykazování, zasílání upomínek, smazání Výskytu výkazu, atd.) jakéhokoliv Výskytu výkazu, tj. vytvořeného systémem na základě Vykazovací povinnosti (podle bodu [a](#)), Osobou (podle bodu [F.i](#)), nebo uživatelem (podle bodu [F.ii](#)),
- H. systém Osobu (Vykazující nebo Zastupující) informuje zaslaným e-mailem o vytvoření Plánu výskytů výkazu,
- I. o vytvoření nových Výskytů výkazu, případně o provedených změnách na již existujících Výskytech výkazu, systém Osobu (Vykazující nebo Zastupující) informuje zaslaným e-mailem.

4.1.3 Výstup procesu

Pro Vykazující osoby jsou vytvořeny požadované Plány výskytů výkazu, nad kterými jsou v systému následně Osobám (Vykazujícím nebo Zastupujícím) vytvořeny Výskyty výkazu. Na tento proces přímo navazuje proces sběru dat.

4.2 Požadované funkcionality Vykazovacích povinností a Výskytů výkazu

Prvotní nastavení Vykazovacích povinností pro jednotlivé Typy osob bude připraveno ve fázi implementace. Aktualizace pak bude probíhat průběžně tak, jak budou přibývat nové Výkazy a budou ukončovány Výkazy původní, resp. jak budou vznikat nové Typy osoby.

Obecně platí, že:

- Datové oblasti zařazené do jednoho Výkazu se zasílají ve stejných termínech předložení jako Výkaz (standardní nastavení). Datovým oblastem jednoho Výkazu, u nichž se předpokládá zasilání podle jiných pravidel (např. zaslání Datové oblasti pouze ke konci roku), je možné Vykazovací povinnost upravit individuálně, čímž vznikne nová Vykazovací povinnost. Tato úprava může být provedena:
 - na úrovni Typu osoby, pokud se týká všech Vykazujících osob v daném Typu osoby, nebo
 - na úrovni konkrétní Vykazující osoby, případně hromadně pro více Vykazujících osob (tzv. výjimky),
- pro Vykazovací povinnosti platí, že individuálně nastavená Vykazovací povinnost má přednost před standardně nastavenou Vykazovací povinností. V případě změny standardního nastavení systém v tabulce pro prohlížení Vykazovacích povinností indikuje všechny individuálně nastavené Vykazovací povinnosti; uživatel systému má možnost zobrazit, v čem se individuální Vykazovací povinnost liší od standardní Vykazovací povinnosti,
- vytvoření Vykazovací povinnosti pro Výkaz a Typ osoby je možné ve všech stavech Výkazu:
 - v průběhu procesu tvorby Výkazu,
 - pro schválené a platné Výkazy,
 - z Registru osob,
- pro individuálně nastavenou Vykazovací povinnost je možné zadat datum, do kdy má platit, následujícím způsobem:
 - zadáním konkrétního data, tj. výběrem z nabídky kalendáře,
 - nastavením maximálního data, tj. systém nastaví datum 31. 12. 4000,Po uplynutí data platnosti individuální Vykazovací povinnosti, je Vykazovací povinnost systémem navracena na aktuální standardní Vykazovací povinnost,
- datum platnost_od Vykazovací povinnosti musí být roven nebo větší než datum platnost_od Výkazu:
 - pro Výkaz ve stavu Projektovaný nebo Schválený systém předvyplní datum platnost_od Vykazovací povinnosti podle data platnost_od Výkazu; uživatel může datum platnost_od změnit; datum platnost_od Vykazovací povinnosti nesmí být menší než datum platnost_od Výkazu, který je v ní zařazen,
 - pro Výkaz ve stavu platný systém umožní vybrat datum platnost_od vyšší nebo rovno platnost_od Výkazu,
- v systému mohou existovat platné Výkazy, které nemají k danému okamžiku žádnou Vykazovací povinnost,
- systém eviduje Vykazovací povinnosti a umožňuje jejich zobrazení ve vztahu k Typu osoby, ke konkrétní Vykazující osobě nebo konkrétnímu Výkazu, a to včetně celého obsahu Vykazovací povinnosti; Vykazovací povinnosti lze prohlížet k určitému období (vymezeno datem platnost_od a platnost_do),
- Plán výskytů výkazu a Výskyt výkazu může být vytvořen pouze k Výkazu ve stavu Platný,
 - systém vytváří Plán výskytů výkazu a Výskyt výkazu na základě Vykazovacích povinností,

- systém umožňuje uživateli vytvářet Výskyty výkazu, které nemají vazbu na žádnou Vykazovací povinnost; uživatel může v systému měnit Výskyty výkazu (vytvořené uživatelem nebo systémem),
 - Osoba si může sama v systému vytvořit Výskyt výkazu; takovýto Výskyt výkazu může také smazat nebo mu ukončit platnost,
- systém umožňuje prezentaci Plánu výskytů výkazu a Výskytů výkazu Vykazující nebo Zastupující osobě ve formě tzv. kalendáře Výskytů výkazu, jehož součástí je i tabulka obsahující přehled nepravidelných Vykazovacích povinností. Plán výskytů výkazu a Výskyty výkazu lze rovněž zobrazit ve formě tabulky (gridu). Této tabulce (gridu) jakožto i kalendáři Výskytu výkazu lze volit období k zobrazení; tento kalendář i tabulka (grid) obsahuje data stavů ke dni všech Výskytů výkazu pro danou Vykazující osobu; Osobě (Vykazující nebo Zastupující) je následně umožněno z kalendáře zobrazit:
 - všechny Výkazy, pro které k danému stavu ke dni existuje Výskyt výkazu,
 - pro každý Výskyt výkazu všechny jeho detaily,
 - kalendář je přístupný v celé své historii, tj. osoba může zobrazit i Výskyty výkazu, na které již existuje Vydání výskytu výkazu (tyto jsou barevně odlišeny),
- systém umožňuje prezentaci Vykazovacích povinností, Plánů výskytů výkazu a Výskytů výkazu uživatelům; Vykazovací povinnosti, Plány výskytů výkazu a Výskyty výkazu je možné zobrazit ve formě tabulky (gridu), která obsahuje všechny jejich detaily:
 - pro konkrétní Typ osoby,
 - pro individuální Vykazující osobu,
 - pro vybraný Výkaz,
- systém umožňuje prezentaci standardních Vykazovacích povinností veřejnosti, tj. prostřednictvím webu ČNB má veřejnost možnost zobrazit a vytisknout přehled těchto Vykazovacích povinností podle Typu osob nebo Výkazů, což je možné provést i za více Typů osoby nebo Výkazů najednou. Vykazovací povinnosti jsou prezentovány včetně svého obsahu, tj. periodicity, termínu předložení a rozsahu vykazování. Uživatel má možnost u prezentovaných Vykazovacích povinností zobrazit datové oblasti, kterých se tato Vykazovací povinnost týká.

5 Katalog funkčních požadavků

5.1 Katalog funkčních požadavků Registru osob

ID požadavku	Název požadavku	Popis Požadavku	Důležitost	Kategorie
ROS_1.0	Vytvoření Osoby - ruční	Systém umožňuje uživateli vytvořit nový záznam Osoby v Registru osob. Záznam Osoby musí obsahovat informace o Osobě uvedené v kapitole 3.3 Informace o Osobách v Registru osob .	Závazný	1
ROS_1.1	Vytvoření Osoby – import z externího souboru	Systém umožňuje uživateli hromadné vytvoření více záznamů Osob prostřednictvím importu záznamů z externího zdroje (ve formátu XLS/CSV) v rozsahu údajů uvedených v kapitole 3.3 Informace o Osobách v Registru osob , přičemž detailní struktura formátu externího souboru pro import Osob bude součástí řešení SDAT.	Závazný	2
ROS_1.2	Zařazení Osob do rolí osob	<p>Systém umožňuje uživateli zařazovat osoby vedené v Registru osob do rolí osob.</p> <p>Role osoby jsou koncipovány jako uživatelsky rozšířitelný číselník s tím, že:</p> <ul style="list-style-type: none">• mohou vznikat nové role, které nebyly známy v době analýzy, přičemž přidávání těchto rolí osoby do číselníku nepředpokládá možnost uživatelské konfigurace funkcionality spojené s novými záznamy v tomto systémovém číselníku,• nepředpokládá se odstranění rolí osoby, na které je vázána nějaká	Závazný	1

ID požadavku	Název požadavku	Popis Požadavku	Důležitost	Kategorie
		<p>funkčnost systému.</p> <p>Při zařazování osoby do role musí být splněny všechny omezující podmínky, které jsou popsány v kapitole 2.1 Objekt Osoba</p>		
ROS_1.3	Přidání další informace k záznamu o Osobě	<p>Systém umožňuje uživateli přidat další informaci k záznamu o Osobě. Tato informace je rozšířením informací o Osobách v Registru osob uvedených v kapitole 3.3 Informace o Osobách v Registru osob.</p> <p>Každé takto přidané informaci musí uživatel stanovit, zda:</p> <ul style="list-style-type: none"> • je povinná: ano/ne, • synchronizuje se s JERRS: ano/ne, • schvaluje se (pokud je synchronizovaná s JERRS): ano/ne, • editovatelná v SDAT uživatelem: ano/ne • editovatelná v SDAT Osobou: ano/ne. 	Závazný	2
ROS_1.4	Editace informace k záznamu o Osobě	<p>Systém umožňuje uživateli editovat nastavení informací o Osobě uvedených v kapitole 3.3 Informace o Osobách v Registru osob, tj.:</p> <ul style="list-style-type: none"> • je povinná: ano/ne, v případě, že se jedná o změnu: <ul style="list-style-type: none"> ○ z hodnoty „ano“ na hodnotu „ne“: je tato informace dobrovolná, tj. u nově vytvářených záznamů do Registru osob nemusí být vyplněna a u již existujících záznamů v Registru osob může být smazána, ○ z hodnoty „ne“ na hodnotu „ano“: je tato informace povinná, tj. musí být doplněna u všech již existujících záznamů v Registru osob. Pokud některý ze záznamů v Registru osob nemá tuto informaci vyplněnou, nelze změnu nastavení 	Závazný	1

ID požadavku	Název požadavku	Popis Požadavku	Důležitost	Kategorie
		informace provést, <ul style="list-style-type: none"> • synchronizuje se s JERRS: ano/ne, • schvaluje se (pokud je synchronizovaná s JERRS): ano/ne, • editovatelná v SDAT uživatelem: ano/ne, • editovatelná v SDAT Osobou: ano/ne. 		
ROS_1.5	Zneaktivnění informace k záznamu o Osobě	Systém umožňuje uživateli zneaktivnit jakoukoliv informaci k záznamu o Osobě (informace uvedené v kapitole 3.3 Informace o Osobách v Registru osob , případně dodatečně vytvořené informace dle ROS_1.3). Zneaktivněná informace je v systému nadále dostupná, ale nelze do ní zapisovat hodnoty.	Závazný	1
ROS_1.6	Smazání informace k záznamu o Osobě	Systém umožňuje uživateli smazat informaci k záznamu o Osobě (informace uvedené v kapitole 3.3 Informace o Osobách v Registru osob , případně dodatečně vytvořené informace dle ROS_1.3) pouze v případě, že mazaná informace nenabývá žádnou hodnotu pro žádný ze záznamů v Registru osob. V případě, že informace, která je předmětem mazání je u některého ze záznamů v Registru osob vyplněna, systém nepovolí její smazání a upozorní na to uživatele prostřednictvím chybového hlášení na obrazovce aplikace.	Závazný	1
ROS_1.7	Vytvoření Osoby - autoregistrace	Systém umožňuje Osobě vytvořit záznam o sobě samé prostřednictvím procesu autoregistrace (viz UMU_13.0).	Závazný	3
ROS_1.8	Vytvoření Osoby – neregistrovaným	Systém umožňuje neregistrovanému uživateli vytvořit záznam o Osobě (viz UMU_18.0).	Závazný	3

ID požadavku	Název požadavku	Popis Požadavku	Důležitost	Kategorie
	uživatel			
ROS_2.0	Editace Osoby - uživatelem	Systém umožňuje uživateli editovat záznam o Osobě v Registru osob. Umožňuje uživateli měnit všechny informace o Osobě, které mají atribut „synchronizace s JERRS“ nastaven na „ne“ a zároveň mají atribut „editovatelná v SDAT uživatelem“ nastaven na „ano“ (viz ROS_1.4.)	Závazný	1
ROS_2.1	Editace Osoby – Osobou	Systém umožňuje všem Osobám evidovaným v Registru osob editovat všechny informace o sobě v Registru osob, které mají atribut „synchronizuje se s JERRS“ nastaven na „ne“ a zároveň mají atribut „editovatelná v SDAT Osobou“ nastaven na „ano“.	Závazný	1
ROS_2.2	Sledování změn provedených u Osoby	Systém sleduje všechny změny provedené na jednotlivých attributech Osoby podle ROS_2.0 a ROS_2.1. Sledování změn všech atributů Osoby je vymezeno časovou platností těchto atributů Osoby a řídí se podle kapitoly 2.1 Objekt Osoba .	Závazný	1
ROS_2.3	Odebrání role Vykazující osobě	Odebráním role Vykazující osobě systém: <ul style="list-style-type: none"> • ukončí zařazení Vykazující osoby do všech Typů osoby, do kterých je zařazena, • ukončí platnost všem jejím Vykazovacím povinnostem, • smaže Plán výskytů výkazu Osoby, • smaže všechny její Výskyty výkazu, pokud pro ně v systému neexistuje Vydání výskytu výkazu a nebyla odeslána upomínka, • zneplatní všechny její Výskyty výkazu, pro které byla odeslána upomínka, ale neexistuje k nim žádné Vydání výskytu výkazu, 	Závazný	1
ROS_2.4	Odebrání role	Po odebrání role Vykazující osobě systém odešle e-mail všem	Závazný	1

ID požadavku	Název požadavku	Popis Požadavku	Důležitost	Kategorie
	Vykazující osobě – informace pro uživatele	uživatelům SDAT, kteří mají tuto Vykazující osobu zařazenu ve svých Skupinách osob obsahující informaci o: <ul style="list-style-type: none"> odebrání role Vykazující osobě, Výkazech, pro které byla Vykazující osobě ukončena Vykazovací povinnost. 		
ROS_2.5	Odebrání role Zastupující osobě	Odebráním role Zastupující osobě systém ukončí všechny její vazby na jiné Vykazující osoby, tj. její zařazení do role (viz ROS_2.6). Systém neumožňuje uživateli odebrat roli Zastupující osobě, pokud by toto odebrání způsobilo, že Vykazující osoba, která má atribut „právní subjektivita“ nastaven na hodnotu „ne“, nebude mít pokryty všechny své Vykazovací povinnosti Zastupující osobou.	Závazný	1
ROS_2.6	Ukončení vazby Zastupující osoby na Vykazující osoby	Po uplynutí data, ke kterému je v systému ukončena vazba Zastupující osoby na Vykazující osobu, systém automaticky odmítne přijmout jakékoli Vydání výskytu výkazu zaslané Zastupující osobou za Vykazující osobu, ke které byla vazba ukončena. Systém neumožňuje uživateli ukončit vazbu Zastupující osoby na Vykazující osobu, pokud by toto ukončení způsobilo, že Vykazující osoba, která má atribut „právní subjektivita“ nastaven na hodnotu „ne“, nebude mít pokryty všechny své Vykazovací povinnosti Zastupující osobou.	Závazný	1
ROS_2.7	Přidání Typu osoby Vykazující osobě	Přidáním Typu osoby Vykazující osobě systém přiřadí této Vykazující osobě všechny standardní Vykazovací povinnosti zařazené do tohoto Typu osoby (viz VPO_1.0) a na jejich základě vytvoří:	Závazný	1

ID požadavku	Název požadavku	Popis Požadavku	Důležitost	Kategorie
		<ul style="list-style-type: none"> ○ Plán výskytů výkazu odpovídající standardní Vykazovací povinnosti, a to od data zařazení do Typu osoby, nebo data začátku vykazování, podle toho co nastane později, ○ všechny Výskyty výkazu, pro které již uplynul termín předložení stanovený pro jejich vznik. 		
ROS_2.8	Odebrání Typu osoby Vykazující osobě	<p>Odebráním Typu osoby od Vykazující osoby systém podle standardní Vykazovací povinnosti pro daný Typ osoby:</p> <ul style="list-style-type: none"> • smaže Plán výskytů výkazu Osoby, • smaže všechny její Výskyty výkazu, pokud pro ně v systému neexistuje Vydání výskytu výkazu a nebyla odeslána upomínka, • zneplatní všechny její Výskyty výkazu, pro které byla odeslána upomínka, ale neexistuje k nim žádné Vydání výskytu výkazu, • pro všechny Výskyty výkazu, pro které existuje Vydání výskytu výkazu a které nejsou ve stavu Platný, nastaví hodnotu atributu „odesílat upomínky“ na „ne“. 	Závazný	1
ROS_2.9	Oznámení o změně kontaktních údajů Osoby	<p>Po uložení změny kontaktních údajů Osoby (viz kapitola 3.3 Informace o Osobách v Registru osob bod k)) systém informuje uživatele:</p> <ul style="list-style-type: none"> • Osoby: <ul style="list-style-type: none"> ○ zaslaným e-mailem, pokud změnu provedl uživatel v ČNB, ○ zobrazením informačního hlášení o dokončení akce, pokud změnu provedl uživatel Osoby, • v ČNB: <ul style="list-style-type: none"> ○ zaslaným e-mailem, pokud změnu provedl uživatel Osoby, 	Závazný	2

ID požadavku	Název požadavku	Popis Požadavku	Důležitost	Kategorie
		<ul style="list-style-type: none"> ○ zobrazením informačního hlášení o dokončení akce, pokud změnu provedl uživatel v ČNB, 		
ROS_2.10	Změna data začátku vykazování	<p>Pokud dojde k změně data začátku vykazování systém na základě nastavených Vykazovacích povinností u Vykazující osoby v případě:</p> <ul style="list-style-type: none"> • změny data začátku vykazování na dřívější datum, než byl původně stanoven: <ul style="list-style-type: none"> ○ vytvoří Plán Výskytů výkazu a Výskyty výkazu pro Osobu, tak aby následovaly po datu začátku vykazování, ale nesmí přesahovat časovou platnost dané Vykazovací povinnosti, • změny data začátku vykazování na pozdější datum, než byl původně stanoven: <ul style="list-style-type: none"> ○ smaže Plán výskytů výkazu Osoby a vytvoří nový Plán výskytů výkazu Osoby, který bude následovat po datu začátku vykazování, ○ smaže všechny její Výskyty výkazu, pokud pro ně v systému neexistuje Vydání výskytu výkazu a nebyla odeslána upomínka a které jsou pro období mezi původním a pozdějším datem začátku vykazování, ○ zneplatní všechny její Výskyty výkazu, pro které byla odeslána upomínka, ale neexistuje k nim žádné Vydání výskytu výkazu, a které jsou pro období mezi původním a pozdějším datem začátku vykazování, ○ pro všechny Výskyty výkazu, pro které existuje Vydání výskytu výkazu a které nejsou ve stavu Platný, nastaví hodnotu atributu „odesílat upomínky“ na „ne“. 	Závazný	1

ID požadavku	Název požadavku	Popis Požadavku	Důležitost	Kategorie
ROS_2.11	Změna data konce vykazování	<p>Pokud dojde k změně data konce vykazování systém na základě Plánu výskytů výkazu a Výskytů výkazu:</p> <ul style="list-style-type: none"> • smaže Plán výskytů výkazu Osoby a vytvoří nový Plán výskytů výkazu Osoby, který končí datem konce vykazování, • smaže všechny její Výskyty výkazu, pokud pro ně v systému neexistuje Vydání výskytu výkazu a nebyla odeslána upomínka, a které následují po datu konce vykazování, • zneplatní všechny její Výskyty výkazu, pro které byla odeslána upomínka, ale neexistuje k nim žádné Vydání výskytu výkazu, a které následují po datu konce vykazování, • pro všechny Výskyty výkazu, pro které existuje Vydání výskytu výkazu a které nejsou ve stavu Platný, nastaví hodnotu atributu „odesílat upomínky“ na „ne“. 	Závazný	1
ROS_2.12	Ukončení aplikačního účtu v seznamu aplikačních účtů Osoby	<p>Ukončením aplikačního účtu v seznamu aplikačních účtů Osoby systém odebere všechna přístupová práva uživatele ukončovaného aplikačního účtu.</p> <p>O ukončení aplikačního účtu informuje:</p> <ul style="list-style-type: none"> • uživatele administrátorského aplikačního účtu Osoby: <ul style="list-style-type: none"> ○ zaslaným e-mailem, pokud byl aplikační účet ukončen uživatelem ČNB, ○ zobrazením informačního hlášení o dokončení akce, pokud byl podřízený aplikační účet ukončen uživatelem administrátorského aplikačního účtu Osoby, 	Závazný	1

ID požadavku	Název požadavku	Popis Požadavku	Důležitost	Kategorie
		<ul style="list-style-type: none"> uživatelé ČNB zobrazením informačního hlášení o dokončení akce, pokud byl aplikační účet ukončen tímto uživatelem. 		
ROS_2.13	Změna atributu synchronizace s JERRS	Systém umožňuje uživateli změnit atribut synchronizace s JERRS z „ne“ na „ano“ pouze pokud má daná Osoba vyplněn „Identifikátor JERRS“.	Závazný	1
ROS_2.14	Změna nastavení komunikačních kanálů Osoby	Systém umožňuje uživateli nastavit komunikační kanál pro konkrétní Osobu, která je vedena v Registru osob nastavením parametru „Komunikační Kanál“ v objektu Způsob zpracování pomocí výjimek definovaných na úrovni Vykazovacích povinností, resp. výjimek na úrovni konkrétní instance objektu Výskyt výkazu.	Závazný	1
ROS_3.0	Osoba – ukončení platnosti	<p>Systém umožňuje uživateli v Registru osob ukončit platnost jakékoliv Osobě tím, že u konkrétní Osoby zadá konkrétní datum platnost_do Osoby.</p> <p>Systém neumožňuje uživateli ukončit platnost Vykazující osoby, aniž by tato Osoba měla vyplněno datum konce vykazování.</p> <p>Ukončením platnosti Osoby systém:</p> <ul style="list-style-type: none"> ukončí zařazení Osoby do role podle ROS_2.3 a ROS_2.5, ukončí všechny její existující vazby na jiné Osoby podle ROS_2.6, ukončí přiřazení Osoby k Typu osoby podle ROS_2.8, informuje uživatele zaslaným e-mailem o ukončované Osobě a umožňuje mu zneplatnit administrátorský aplikační účet Osoby, informuje všechny uživatele, kteří mají ukončovanou Osobu zařazenou do svých Skupin osob, 	Závazný	1

ID požadavku	Název požadavku	Popis Požadavku	Důležitost	Kategorie
		<ul style="list-style-type: none"> informuje guaranty všech dotčených objektů Doména osob. 		
ROS_3.1	Způsob ukončení vazby Zastupující osoby na Vykazující osobu	<p>Systém umožňuje uživateli ukončit existující vazbu Zastupující osoby na Vykazující osobu:</p> <ul style="list-style-type: none"> uživateli v ČNB ručním vyplněním data platnost_do vazby na kartě Osoby, automaticky ukončením platnosti Osoby podle ROS_3.0. <p>Dopady ukončení vazby mezi Osobami - viz ROS_2.6.</p>	Závazný	1
ROS_4.0	Smazání Osoby	Systém umožňuje uživateli smazat pouze Osobu, která v systému nemá a ani neměla vazby na žádné jiné objekty, přičemž za tyto vazby se považuje i zařazení Osoby do Skupiny osob nebo Domény osob.	Závazný	1
ROS_4.1	Způsob smazání vazby Zastupující osoby na Vykazující osobu	Systém umožňuje uživateli ručně smazat vazbu Zastupující osoby na Vykazující osobu. Smazat lze pouze vazby, kterých platnost ještě nenastala.	Závazný	1
ROS_5.0	Prohlížení záznamů v Registru osob – uživatelem	<p>Systém umožňuje uživateli zobrazit záznamy o Osobách ve formě tabulky dat (gridu), včetně celého jeho obsahu (viz ROS_1.0). Záznamy o Osobách lze vyhledávat podle jejich obsahu (viz ROS_1.0).</p> <p>V systému existuje takový pohled na data, který umožňuje uživateli k vybrané osobě zobrazit všechny přiřazené Vykazovací povinnosti (včetně zohlednění kladných a záporných výjimek) a dále seznam všech existujících Výskytů výkazu, seznam všech existujících Vydání výskytu výkazu, seznam jejích Zastupujících osob (včetně vykazovacích povinností, pro které je zastupují).</p>	Závazný	1

ID požadavku	Název požadavku	Popis Požadavku	Důležitost	Kategorie
ROS_5.1	Vyhledávání v Registru osob podle názvu	Systém umožňuje uživateli vyhledávání záznamů o Osobě v Registru osob podle jejího názvu nebo části názvu Osoby (pro vyhledávání systém nerozlišuje velká a malá písmena).	Závazný	1
ROS_5.2	Prohlížení záznamů v Registru osob – Osobou	Systém umožňuje Osobě zobrazit vlastní záznam z Registru Osob v rozsahu dle ROS_1.0.	Závazný	1
ROS_5.4	Export e-mailových kontaktů do MS Outlook	Systém umožňuje uživateli exportovat vybrané kontaktní údaje uživatelů (jméno, příjmení, e-mailová adresa) do formátu, který mu umožňuje import do Kontaktů aplikace MS Outlook.	Závazný	3
ROS_5.5	Vytváření štítků Typů osob	Systém umožňuje uživateli v základním nastavení rozčlenění Typů osoby do stejnorodých kategorií pomocí označujících štítků, které jsou dále používány zejména k výběru a prezentaci výstupů (např. sloučení všech Typů osoby, které se týkají bank pod štítek „Banky“).	Závazný	1
ROS_6.0	Doména osob – vytvoření	Systém umožňuje uživateli vytvořit objekt Doména osob. Doména osob obsahuje: <ul style="list-style-type: none"> • ID Domény osob - Kód, • název Domény osob, • platnost_od Domény osob, • platnost_do Domény osob, • autor Domény osob, • vazba na Štítky výkazu, • popis objektu, 	Závazný	1

ID požadavku	Název požadavku	Popis Požadavku	Důležitost	Kategorie
		<ul style="list-style-type: none"> poznámka, účel domény (číselník). <p>Systém eviduje celou historii změn Domény osob (viz kapitola 2.3 Objekt Doména osob).</p> <p>Uživatel může v systému vytvořit neomezený počet Domén osob.</p>		
ROS_6.1	Doména osob – zobrazení	Existující Doménu osob může v systému zobrazit a použít každý uživatel. Pro účel „Výstupní Doména osob“ obsahuje Doména osob pouze Vykazující osoby.	Závazný	1
ROS_6.2	Zařazení Vykazující osoby do Domény osob	Systém umožňuje uživateli zařadit do Domény osob neomezený počet Vykazujících osob jejich označením v Registru osob. Zároveň musí být splněna podmínka, že jedna Vykazující osoba může být do jedné Domény osob zařazena pouze jednou.	Závazný	1
ROS_6.3	Vyřazení Vykazující osoby z Domény osob	Systém umožňuje uživateli vyřadit z jakékoliv Domény osob kteroukoliv Vykazující osobu v ní zařazenou.	Závazný	1
ROS_6.4	Doména osob – editace	<p>Systém umožňuje uživateli editovat Doménu osob. Editovat lze:</p> <ul style="list-style-type: none"> platnost_od Domény osob, platnost_do Domény osob, popis objektu, poznámka, název vazbu naŠtítka výkazu. 	Závazný	1
ROS_6.5	Doména osob – ukončení	Systém umožňuje uživateli ukončit platnost kterékoliv Domény osob zadáním konkrétního data platnost_do.	Závazný	1

ID požadavku	Název požadavku	Popis Požadavku	Důležitost	Kategorie
ROS_6.6	Doména osob – smazání	Systém umožňuje uživateli smazat kteroukoliv Doménu osob, jejíž datum platnost_od ještě nenastal.	Závazný	1
ROS_6.7	Doména osob - konzistence	Systém upozorňuje atributem u jednotlivých verzí Domény osob na skutečnost, že obsahuje Osoby s ukončenou činností v příslušném časovém řezu.	Závazný	1
ROS_6.8	Použití Osob v Doménách osob	Systém umožňuje uživateli zobrazit použití jednotlivých Osob v Doménách osob, tj. zobrazuje všechny Domény osob, ve kterých je Osoba obsažená v požadovaném časovém řezu.	Závazný	1
ROS_6.9	Nepoužité osoby v Doménách osob	Systém umožňuje uživateli zobrazit v požadovaných časových řezech Osoby nepoužité v žádných Doménách osob. Při specifikaci dotazu uživatel může rozsah nepoužitých Osob omezit filtrem, např. podle Typu osoby.	Závazný	1
ROS_6.10	Duplicitní Domény osob	Systém umožňuje uživateli zobrazit seznam Domén osob se shodným výčtem Osob.	Závazný	1
ROS_7.0	Skupina osob – vytvoření	Systém umožňuje uživateli vytvořit objekt Skupina osob. Skupina osob obsahuje: <ul style="list-style-type: none"> • název, • autor Skupiny osob, Uživatel si může v systému vytvořit neomezený počet Skupin osob.	Závazný	1
ROS_7.1	Skupina osob – zobrazení	Vytvořenou Skupinu osob může v systému zobrazit a použít pouze její autor, tj. je přístupná pouze jednomu uživateli.	Závazný	1

ID požadavku	Název požadavku	Popis Požadavku	Důležitost	Kategorie
ROS_7.2	Zařazení Vykazující osoby do Skupiny osob	Systém umožňuje uživateli zařadit do Skupiny osob, již je autorem, neomezený počet Vykazujících osob jejich označením v Registru osob. Zároveň musí být splněna podmínka, že jedna Vykazující osoba může být do jedné Skupiny osob zařazena pouze jednou.	Závazný	1
ROS_7.3	Vyřazení Vykazující osoby ze Skupiny osob	Systém umožňuje uživateli vyřadit z jakékoliv Skupiny osob, již je autorem, kteroukoli Vykazující osobu v ní zařazenou.	Závazný	1
ROS_7.4	Skupina osob – editace	Systém umožňuje uživateli editovat atribut „název“ Skupiny osob. Editací Skupiny osob se ze systému automaticky ztrácí informace o tom, jak daná Skupina osob vypadala před editací.	Závazný	1
ROS_7.5	Skupina osob – smazání	Systém umožňuje uživateli smazat kteroukoliv jím vytvořenou Skupinu osob. Smazáním Skupiny osob dochází k úplnému odstranění Skupiny osob ze systému.	Závazný	1
ROS_8.0	Import extraktu z JERRS	Systém automaticky reaguje na vytvořený extrakt z JERRS jeho přenesením do rozhraní Registru osob. Tento extrakt je uložen do rozhraní. Uložený extrakt z JERRS může obsahovat záznamy nových Osob (viz ROS_1.0), změnové záznamy Osob (viz ROS_2.0) a záznamy ukončených Osob (viz ROS_3.0)	Závazný	2
ROS_8.1	Porovnání extraktu z JERRS vůči Registru osob	Systém provede porovnání záznamů v extraktu z JERRS vůči záznamům v Registru osob, které mají nastaven atribut synchronizace na „ano“. Záznamy jsou porovnávány podle „Identifikátoru JERRS“. O výsledku porovnání informuje odeslaným e-mailem uživatele (obsahuje	Závazný	2

ID požadavku	Název požadavku	Popis Požadavku	Důležitost	Kategorie
		informace: nová osoba, provedená změna Osoby (nepodléhající schválení), změna Osoby čekající na schválení (podléhající schválení), ukončovaná Osoba).		
ROS_8.2	Nová Osoba v extraktu z JERRS	Pokud „Identifikátor JERRS“ uvedený v extraktu není nalezen v Registru osob, systém toto vyhodnotí jako vznik nové Osoby a umožňuje uživateli přístup do formuláře s převzatými informacemi o nové Osobě. Uživatel postupuje podle ROS_1.0.	Závazný	2
ROS_8.3	Změna informací o Osobě v extraktu z JERRS	Pokud „Identifikátor JERRS“ uvedený v extraktu je nalezen v Registru osob a změna se netýká data platnost_do Osoby, systém toto vyhodnotí jako editaci Osoby a: <ul style="list-style-type: none"> provede všechny změny v Registru osob, které jsou označeny jako nepodléhající schválení, umožňuje uživateli přístup do formuláře se změnovými informacemi podléhajícími schválení. Uživatel postupuje podle ROS_2.0. 	Závazný	2
ROS_8.4	Ukončení Osoby v extraktu z JERRS	Pokud „Identifikátor JERRS“ uveden v extraktu je nalezen v Registru osob a změna se týká data platnost_do Osoby, systém toto vyhodnotí jako ukončení Osoby a umožňuje uživateli po přihlášení přístup do formuláře s informacemi o Osobě ukončené v JERRS. Uživatel postupuje podle ROS_3.0.	Závazný	2
ROS_9.0	Typ osoby – vytvoření	Systém umožňuje uživateli vytvořit nový Typ osoby. Typ osoby musí obsahovat název Typu osoby.	Závazný	1
ROS_9.1	Typ osoby – zařazení Osoby do	Systém umožňuje uživateli přiřadit k Typu osoby jednu nebo více Vykazujících osob. Systém po přidání Osoby k Typu osoby provede vše	Závazný	1

ID požadavku	Název požadavku	Popis Požadavku	Důležitost	Kategorie
	Typu osoby	dle ROS_2.7.		
ROS_9.2	Typ osoby – vyřazení Osoby z typu osoby	Systém umožňuje uživateli vyřadit od Typu osoby jednu nebo více Vykazujících osob. Systém po odebrání Osoby od Typu osoby provede vše dle ROS_2.8.	Závazný	1
ROS_9.3	Typ osoby – definice výjimky pro vlastnictví dat	Systém umožňuje definovat výjimku od tzv. „defaultního vlastníka dat“ (atribut „vlastník_dat“ objektu Výkaz) určením odlišeného vlastníka dat konkrétního výkazu pro konkrétní typ osoby podle pravidel popsanych v kapitole 2.2.1 Určení vlastníka dat .	Závazný	1

5.2 Katalog funkčních požadavků Vykazovacích povinností a Výskytů výkazu

ID požadavku	Název požadavku	Popis požadavku	Důležitost	Kategorie
VPO_1.0	Standardní Vykazovací povinnost - vytvoření	<p>Systém umožňuje uživateli vytvořit Vykazovací povinnost pro konkrétní Typ osoby, tzv. standardní Vykazovací povinnost, která musí obsahovat:</p> <ul style="list-style-type: none"> • jeden nebo více Výkazů, • jeden Typ osoby, • periodicitu, v jaké je Výkaz zasílán, přičemž jednotlivé periodicity jsou evidovány v systémovém číselníku periodicit (viz dokument A – Obecné požadavky, kapitola 2.5 Systémové číselníky), • stanovení stavu ke dni (např. poslední den období) s výjimkou Výkazů předkládaných k předem neznámému termínu rozhodné události, 	Závazný	1

ID požadavku	Název požadavku	Popis požadavku	Důležitost	Kategorie
		<ul style="list-style-type: none"> termín předložení Výkazu, který je vymezen počtem dní a časem od stavu ke dni (např. 30 dní, do 22:00 h) a typem dne (kalendářní nebo pracovní) s výjimkou Výkazů předkládaných k předem neznámému termínu rozhodné události, stanovení období, kterých se Vykazovací povinnost týká (např. 1. až 3. čtvrtletí roku), rozsah vykazování, přičemž jednotlivé rozsahy vykazování jsou evidovány v číselníku „Územní rozsah vykazovaných údajů“ a je možné z něj vybírat doménu nebo položku, vymezení časové platnosti Vykazovací povinnosti (platnost_od, platnost_do) informaci o zasílání upomínek k Vykazovací povinnosti (ano/ne), informaci o tom, zda mají být v případě nesplnění Vykazovací povinnosti data replikována (ano/ne). <p>Vytvoření standardní Vykazovací povinnosti je v systému dostupné přímo z Typu osoby nebo Výkazu.</p>		
VPO_1.1	Omezení standardní Vykazovací povinnosti v rámci Výkazu	<p>Pro každý Výkaz zařazený do Vykazovací povinnosti může uživatel dodatečně definovat, které Datové oblasti nemají být v rámci dané Vykazovací povinnosti Osobou dodány. Pokud uživatel neurčí žádnou Datovou oblast, pak se rozumí, že mají být dodány všechny Datové oblasti, které Výkaz obsahuje.</p> <p>Systém při definici toho, o jaké Datové oblasti se jedná, nabídne uživateli zobrazení v členění „Blok výkazu/Datová oblast“ a umožňuje uživateli označením Bloku výkazu vybrat všechny Datové oblasti</p>	Závazný	1

ID požadavku	Název požadavku	Popis požadavku	Důležitost	Kategorie
		<p>z daného Bloku výkazu nebo vybrat jednotlivou Datovou oblast.</p> <p>Omezení standardní Vykazovací povinnosti je v systému dostupné přímo z Typu osoby, Výkazu nebo tabulky pro prohlížení standardní vykazovací povinnosti.</p>		
VPO_1.2	Podmíněné omezení standardní Vykazovací povinnosti v rámci Výkazu	<p>Pro každý Výkaz zařazený do Vykazovací povinnosti může uživatel dodatečně definovat, které Datové oblasti mají být v rámci dané Vykazovací povinnosti Osobou dodány podmíněně (např. po splnění předepsaného finančního limitu). Pokud uživatel neurčí žádnou Datovou oblast, pak se rozumí, že mají být dodány všechny Datové oblasti, které Výkaz obsahuje bez dalších podmínek.</p> <p>Systém při definici toho, o jaké Datové oblasti se jedná, nabídne uživateli zobrazení v členění „Blok výkazu/Datová oblast“ a umožňuje uživateli označením Bloku výkazu vybrat všechny Datové oblasti z daného Bloku výkazu nebo vybrat jednotlivou Datovou oblast.</p> <p>Podmíněné omezení standardní Vykazovací povinnosti je v systému dostupné přímo z Typu osoby, Výkazu nebo tabulky pro prohlížení standardní vykazovací povinnosti.</p>	Závazný	1
VPO_1.3	Zobrazení kontrol pro omezené standardní Vykazovací povinnosti	Systém zobrazí uživateli ve formě tabulky (gridu) všechny kontroly, které mají vazbu na datovou oblast, která je uživatelem označena jako nedodávaná, nebo dodávaná podmíněně.	Závazný	1
VPO_1.4	Stanovení výjimky	Systém umožňuje uživateli pro kontroly zobrazené podle VPO_1.3	Závazný	1

ID požadavku	Název požadavku	Popis požadavku	Důležitost	Kategorie
	z kontrol pro omezené standardní Vykazovací povinnosti	<p>stanovit výjimku, a sice:</p> <ul style="list-style-type: none"> vypnutím kontroly (nastavením atributu kontroly „Provádět“ na hodnotu „Ne“), změnou atributu „Úroveň závažnosti“ (pouze na nižší úroveň závažnosti), <p>a to hromadně, nebo jednotlivě jejich výběrem z tabulky (grid).</p>		
VPO_2.0	Standardní Vykazovací povinnost – prohlížení uživatelem	<p>Systém umožňuje uživateli prohlížet standardní Vykazovací povinnosti a celý jejich obsah (viz VPO_1.0) ve formě tabulky podle:</p> <ul style="list-style-type: none"> Typu osoby a skupin Typů osoby (systém zobrazí Vykazovací povinnosti včetně Výkazů a Datových oblastí), Výkazu (systém zobrazí Vykazovací povinnosti včetně Typů osoby). <p>Systém umožňuje uživateli prohlížení standardních Vykazovacích povinností k vybranému období.</p> <p>Zobrazení standardní Vykazovací povinnosti je v systému dostupné přímo z Typu osoby, Výkazu nebo tabulky (gridu) pro prohlížení standardní Vykazovací povinnosti.</p>	Závazný	1
VPO_2.1	Standardní Vykazovací povinnost – prohlížení veřejností	<p>Systém umožňuje veřejnosti prohlížet standardní Vykazovací povinnosti ve formě tabulky (gridu) podle:</p> <ul style="list-style-type: none"> Typu osoby a skupin Typů osoby (systém zobrazí Vykazovací povinnosti včetně Výkazů), Výkazu (systém zobrazí Vykazovací povinnosti včetně Typů osoby). <p>Systém umožňuje veřejnosti prohlížení standardních Vykazovacích</p>	Závazný	2

ID požadavku	Název požadavku	Popis požadavku	Důležitost	Kategorie
		<p>povinností k vybranému období (určeno datem platnost_od a platnost_do).</p> <p>Obsah prezentovaných Vykazovacích povinností je řízen uživatelem na úrovni Typu osoby, Štítku osoby, Výkazu.</p> <p>Toto prohlížení je umožněno na veřejné webové stránce ČNB.</p> <p><i>Defaultní nastavení systému zamezuje externímu prohlížení informací o zasílání upomínek.</i></p>		
VPO_2.2	Indikace omezení standardní Vykazovací povinnosti	Systém v tabulce (gridu) pro prohlížení Vykazovacích povinností zvýrazní všechny Vykazovací povinnosti, u kterých je nastaveno omezení podle VPO_1.1 a VPO_1.2	Závazný	1
VPO_2.3	Zobrazení omezení standardní Vykazovací povinnosti	Systém umožňuje uživateli detailní zobrazení Výkazů s vyznačením Bloků výkazu/Datových oblastí, kterých se týká omezení podle VPO_1.1 a VPO_1.2.	Závazný	1
VPO_2.4	Zobrazení kontrol standardní Vykazovací povinnosti	<p>Systém umožňuje uživateli prohlížet seznam kontrol pro standardní Vykazovací povinnost vytvořenou podle VPO_1.0</p> <p>Zobrazení kontrol standardní Vykazovací povinnosti je v systému dostupné přímo z Typu osoby, Výkazu nebo tabulky (gridu) pro prohlížení standardní Vykazovací povinnosti.</p>	Závazný	1
VPO_2.5	Zobrazení Nepravidelné	Systém umožňuje uživateli prohlížet nepravidelnou Vykazovací povinnost v tabulce (gridu), která je přístupná z kalendáře Výskytů	Závazný	1

ID požadavku	Název požadavku	Popis požadavku	Důležitost	Kategorie
	standardní Vykazovací povinnosti	výkazu.		
VPO_3.0	Standardní Vykazovací povinnost – editace	<p>Systém umožňuje uživateli editaci obsahu standardní Vykazovací povinnosti kromě Typu osoby. Změnou Vykazovací povinnosti může nastat:</p> <ul style="list-style-type: none"> změna stávající standardní Vykazovací povinnosti: systém umožňuje uživateli provádět změny pouze pro Vykazovací povinnosti, ke kterým se nevážou žádná Vydání výskytu výkazu, vytvoření nové standardní Vykazovací povinnosti: systém umožňuje uživateli vždy. <p>Systém eviduje celou historii změn Vykazovací povinnosti a všech souvisejících objektů v souladu s 2.5 Objekt Vykazovací povinnost.</p> <p>Systém umožňuje uživateli provedení stejné změny pro více Výkazů zařazených do standardní Vykazovací povinnosti najednou, tj. uživatel označí Výkazy, u kterých má systém změnu provést, a provede změnu u kteréhokoliv z označených Výkazů.</p>	Závazný	1
VPO_3.1	Přímá editace Vykazovací povinnosti v tabulce	Systém umožňuje uživateli editaci obsahu standardní Vykazovací povinnosti uvedeného v VPO_1.0 přímo v tabulce (gridu) pro prohlížení standardních Vykazovacích povinností dle VPO_2.0.	Závazný	1
VPO_3.2	Standardní Vykazovací	Systém umožňuje uživateli pro Kontroly k standardní Vykazovací povinnosti zobrazené dle VPO_2.4 stanovit výjimky pro jejich	Závazný	1

ID požadavku	Název požadavku	Popis požadavku	Důležitost	Kategorie
	povinnost – stanovení výjimky pro Kontroly	<p>provádění:</p> <ul style="list-style-type: none"> vypnutím Kontroly (nastavením atributu kontroly „provádět“ na hodnotu „ne“), změnou atributu „úroveň závažnosti“ (pouze na nižší úroveň závažnosti), <p>a to hromadně, nebo jednotlivě jejich výběrem z tabulky.</p>		
VPO_4.0	Standardní Vykazovací povinnost - ukončení	<p>Systém umožňuje uživateli vytvořené standardní Vykazovací povinnosti ukončit platnost (stanovení konkrétního data platnost_do) vyplněním konkrétního data platnost_do Vykazovací povinnosti.</p> <p>Ukončením platnosti standardní Vykazovací povinnosti systém:</p> <ul style="list-style-type: none"> smaže Plán výskytů výkazu pro Osoby a vytvoří nový Plán výskytů výkazu Osoby, který končí datem platnost_do standardní Vykazovací povinnosti, smaže všechny Výskyty výkazu, pokud pro ně v systému neexistuje Vydání výskytu výkazu a nebyla k nim odeslána upomínka a jejichž stav ke dni je větší než datum platnost_do standardní Vykazovací povinnosti, zneplatní všechny Výskyty výkazu Osob, pro které byla odeslána upomínka, ale neexistuje k nim žádné Vydání výskytu výkazu a jejichž stav ke dni je větší než datum platnost_do standardní Vykazovací povinnosti, pro všechny Výskyty výkazu, pro které existuje Vydání výskytu výkazu a které nejsou ve stavu Platný, nastaví hodnotu atributu 	Závazný	1

ID požadavku	Název požadavku	Popis požadavku	Důležitost	Kategorie
		<p>„odesílat upomínky“ na „ne“.</p> <p>Ukončení standardní Vykazovací povinnosti je v systému dostupné přímo z Typu osoby, Výkazu nebo tabulky (gridu) pro prohlížení standardních Vykazovacích povinností.</p>		
VPO_5.0	Standardní Vykazovací povinnost - smazání	<p>Systém umožňuje uživateli smazat vytvořenou standardní Vykazovací povinnost (úplné odstranění ze systému). Toto je umožněno pouze u Vykazovacích povinností, ke kterým se neváže žádné Vydání výskytu výkazu a ani žádný Výskyt výkazu, ke kterému by již bylo odeslána upomínka.</p> <p>Smazání standardní Vykazovací povinnosti je v systému dostupné přímo z Typu osoby, Výkazu nebo tabulky (grid) pro prohlížení standardních Vykazovacích povinností.</p>	Závazný	1
VPO_6.0	Hromadná editace standardní Vykazovací povinnosti	Systém umožňuje uživateli editovat obsah více standardních Vykazovacích povinností najednou, a to tím způsobem, že uživatel označí standardní Vykazovací povinnosti pro hromadnou editaci a vyplní změnu u jedné z označených Vykazovacích povinností. Poté systém provede stejnou změnu u všech označených Vykazovacích povinností. Při hromadné editaci musí být splněny všechny předepsané podmínky jako v případě editace jedné standardní Vykazovací povinnosti (viz VPO_3.0).	Závazný	3
VPO_6.1	Hromadné ukončení standardní Vykazovací	Systém umožňuje uživateli ukončit platnost více standardním Vykazovacím povinnostem najednou, a to vyplněním data platnost_do a jeho použitím pro všechny označené standardní Vykazovací povinnosti. Při hromadném ukončení musí být splněny všechny předepsané	Závazný	3

ID požadavku	Název požadavku	Popis požadavku	Důležitost	Kategorie
	povinnosti	podmínky jako v případě ukončení jedné standardní Vykazovací povinnosti (viz VPO_4.0).		
VPO_6.2	Hromadné smazání standardní Vykazovací povinnosti	Systém umožňuje uživateli smazání více standardních Vykazovacích povinností najednou jejich označením a provedením akce. Při hromadném mazání musí být splněny všechny předepsané podmínky jako v případě mazání jedné standardní Vykazovací povinnosti (viz VPO_5.0).	Závazný	3
VPO_6.3	Hromadné funkce pro prohlížení standardní Vykazovací povinnosti	Systém umožňuje uživateli zobrazit standardní Vykazovací povinnosti pro: <ul style="list-style-type: none"> • více vybraných Typů osoby v jedné tabulce, • více vybraných Výkazů v jedné tabulce. 	Závazný	3
VPO_7.0	Individuální Vykazovací povinnost – vytvoření	Systém umožňuje uživateli vytvořit k Vykazující osobě individuální Vykazovací povinnost bez vazby na Typ osoby tím, že je jeden nebo více Výkazů předepsáno přímo této Vykazující osobě. Tato Vykazovací povinnost musí obsahovat: <ul style="list-style-type: none"> • jeden nebo více Výkazů, • Vykazující osobu, • periodicitu, v jaké je Výkaz zasílán (viz dokument A – Obecné požadavky, kapitola 2.5 Systémové číselníky), • stanovení stavu ke dni (např. poslední den období) s výjimkou Výkazů sestavovaných k rozhodné události, • termín předložení výkazu, který je vymezen počtem dní od stavu ke dni (např. 30 dní) a typem dne (kalendářní nebo pracovní) 	Závazný	1

ID požadavku	Název požadavku	Popis požadavku	Důležitost	Kategorie
		<p>s výjimkou Výkazů sestavovaných k datu rozhodné události, kdy nemusí být stanoven,</p> <ul style="list-style-type: none"> stanovení období, kterých se Vykazovací povinnost týká (např. 1. až 3. čtvrtletí roku), rozsah vykazování, přičemž jednotlivé rozsahy vykazování jsou evidovány v číselníku „Územní rozsah vykazovaných údajů“ a je možné z něj vybírat doménu nebo položku, vymezení časové platnosti Vykazovací povinnosti (platnost_od, platnost_do), informaci o zasílání upomínek k Vykazovací povinnosti (ano/ne), informaci o tom, zda mají být v případě nesplnění Vykazovací povinnosti data replikována (ano/ne). <p>Vytvoření individuální Vykazovací povinnosti je v systému dostupné přímo ze záznamu Vykazující osoby, Výkazu.</p>		
VPO_7.1	Individuální Vykazovací povinnost – vytvoření kladné výjimky	<p>Systém považuje individuální Vykazovací povinnost vytvořenou podle VPO_7.0, která je přiřazena pouze k jedné nebo více Vykazujícím osobám a není přiřazena k Typu osoby za kladnou výjimku z Vykazovací povinnosti.</p> <p>Vytvoření kladné výjimky z Vykazovací povinnosti je v systému dostupné přímo ze záznamu Vykazující osoby, Výkazu nebo tabulky (grid) pro prohlížení standardní Vykazovací povinnosti (viz VPO_2.0).</p>	Závazný	1
VPO_7.2	Individuální Vykazovací povinnost –	<p>Systém považuje individuální Vykazovací povinnost vytvořenou podle VPO_7.0, která je přiřazena k jedné nebo více Vykazujícím osobám, a zároveň je přiřazena k Typu osoby za zápornou výjimku z Vykazovací</p>	Závazný	1

ID požadavku	Název požadavku	Popis požadavku	Důležitost	Kategorie
	vytvoření záporné výjimky	povinnosti. Vytvoření záporné výjimky z Vykazovací povinnosti je v systému dostupné přímo ze záznamu Vykazující osoby, Výkazu nebo tabulky (grid) pro prohlížení standardní Vykazovací povinnosti (viz VPO_2.0).		
VPO_7.3	Omezení individuální Vykazovací povinnosti v rámci Výkazu	Pro každý Výkaz zařazený do Vykazovací povinnosti může uživatel dodatečně definovat, které Datové oblasti nemají být v rámci dané Vykazovací povinnosti Osobou dodány. Pokud uživatel neurčí žádnou Datovou oblast, pak se rozumí, že mají být dodány všechny Datové oblasti, které Výkaz obsahuje. Systém při definici toho, o jaké Datové oblasti se jedná, nabídne uživateli zobrazení v členění Blok výkazu/Datová oblast a umožňuje uživateli označením Bloku výkazu vybrat všechny Datové oblasti z daného Bloku výkazu nebo vybrat Datovou oblast jednotlivě. Omezení individuální Vykazovací povinnosti je v systému dostupné přímo ze záznamu Vykazující osoby, Výkazu nebo tabulky (grid) pro prohlížení individuální Vykazovací povinnosti (viz VPO_12.0).	Závazný	1
VPO_7.4	Podmíněné omezení individuální Vykazovací povinnosti v rámci Výkazu	Pro každý Výkaz zařazený do Vykazovací povinnosti může uživatel dodatečně definovat, které Datové oblasti mají být v rámci dané Vykazovací povinnosti Osobou dodány podmíněně. Pokud uživatel neurčí žádnou Datovou oblast, pak se rozumí, že mají být dodány všechny Datové oblasti, které Výkaz obsahuje, bez dalších podmínek. Systém při definici toho, o jaké Datové oblasti se jedná, nabídne uživateli zobrazení v členění Blok výkazu/Datová oblast a umožňuje	Závazný	1

ID požadavku	Název požadavku	Popis požadavku	Důležitost	Kategorie
		<p>uživateli označením Bloku výkazu vybrat všechny Datové oblasti z daného Bloku výkazu nebo vybrat Datovou oblast jednotlivě.</p> <p>Podmíněné omezení individuální Vykazovací povinnosti je v systému dostupné přímo ze záznamu Vykazující osoby, Výkazu nebo tabulky (grid) pro prohlížení individuální Vykazovací povinnosti (viz VPO_12.0).</p>		
VPO_7.5	Individuální Vykazovací povinnost – indikace konfliktů Vykazovacích povinností	<p>Při zařazení Výkazu do standardní Vykazovací povinnosti (viz VPO_1.0) nebo při přidání dalšího Typu osoby k Vykazující osobě (viz ROS_2.7) může nastat konflikt Vykazovacích povinností (tj. jeden Výkaz je předepsán jedné Vykazující osobě k stejnému stavu ke dni ve dvou Vykazovacích povinnostech). Systém uživateli konfliktní Vykazovací povinnosti zobrazí ve formě tabulky s vyznačením rozdílů.</p> <p>Systém neumožňuje uživateli uložit konfliktní Vykazovací povinnosti.</p> <p>Systém umožňuje uživateli vyřešit konfliktní Vykazovací povinnosti přímo v tabulce (grid) pro jejich zobrazení (viz VPO_12.0).</p>	Závazný	1
VPO_7.6	Zobrazení Kontrol pro omezené individuální Vykazovací povinnosti	Systém zobrazí uživateli ve formě tabulky všechny Kontroly, které mají vazbu na Datovou oblast, která je uživatelem označena jako nedodávaná nebo dodávaná podmíněně.	Závazný	1
VPO_7.7	Stanovení výjimky z Kontrol pro omezené	<p>Systém umožňuje uživateli pro Kontroly zobrazené podle VPO_7.6 stanovit výjimku z Kontrol pro individuální Vykazovací povinnost:</p> <ul style="list-style-type: none"> vypnutím Kontroly (nastavením atributu Kontroly „provádět“ na 	Závazný	1

ID požadavku	Název požadavku	Popis požadavku	Důležitost	Kategorie
	individuální Vykazovací povinnosti	<p>hodnotu „ne“),</p> <ul style="list-style-type: none"> změnou atributu „úroveň závažnosti“ (pouze na nižší úroveň závažnosti), <p>a to hromadně nebo jednotlivě jejich výběrem z tabulky.</p>		
VPO_8.0	Individuální Vykazovací povinnost – editace	<p>Systém umožňuje uživateli editaci obsahu individuální Vykazovací povinnosti (vytvořené podle VPO_7.0) vyjma Vykazující osoby.</p> <p>Editace individuální Vykazovací povinnosti je v systému dostupná přímo ze záznamu Vykazující osoby, Výkazu nebo tabulky (grid) pro prohlížení individuální Vykazovací povinnosti (viz VPO_12.0).</p>	Závazný	1
VPO_8.1	Individuální Vykazovací povinnost – editace kladné nebo záporné výjimky	<p>Systém umožňuje uživateli editaci obsahu kladné a záporné výjimky z Vykazovací povinnosti (vytvořené podle VPO_7.1, nebo VPO_7.2) vyjma Vykazující osoby. Změnou individuální Vykazovací povinnosti může nastat:</p> <ul style="list-style-type: none"> změna stávající individuální Vykazovací povinnosti: systém umožňuje uživateli provádět změny pouze pro Vykazovací povinnosti, ke kterým se nevážou žádná Vydání Výskytu výkazu, vytvoření nové individuální Vykazovací povinnosti: systém umožňuje uživateli vždy (jedná se o stanovení kladné (VPO_7.1) nebo záporné (VPO_7.2) výjimky z Vykazovací povinnosti). <p>Systém eviduje celou historii změn individuální Vykazovací povinnosti a všech souvisejících objektů v souladu s kapitolou 2.5 Objekt Vykazovací povinnost.</p> <p>Editace kladné nebo záporné výjimky z Vykazovací povinnosti je v</p>	Závazný	1

ID požadavku	Název požadavku	Popis požadavku	Důležitost	Kategorie
		systému dostupná přímo ze záznamu Vykazující osoby, Výkazu nebo tabulky (grid) pro prohlížení individuální Vykazovací povinnosti (viz VPO_12.0).		
VPO_8.2	Individuální Vykazovací povinnost – stanovení výjimky z Kontroly	<p>Systém umožňuje uživateli pro Kontroly v individuální Vykazovací povinnosti zobrazené dle VPO_12.3 stanovit výjimku z Kontroly:</p> <ul style="list-style-type: none"> vypnutím kontroly (nastavením atributu kontroly „Provádět“ na hodnotu „Ne“), změnou atributu „Úroveň závažnosti“ (pouze na nižší úroveň závažnosti), <p>a to hromadně, nebo jednotlivě jejich výběrem z tabulky.</p>	Závazný	1
VPO_9.0	Individuální Vykazovací povinnost - ukončení	<p>Systém umožňuje uživateli vytvořené individuální Vykazovací povinnosti ukončit platnost (stanovení konkrétního data platnost_do) vyplněním konkrétního data platnost_do Vykazovací povinnosti a má možnost vybrat standardní nebo individuální Vykazovací povinnost, která po uplynutí data platnost_do ukončovanou Vykazovací povinnost nahradí nebo ji ukončí platnost bez náhrady.</p> <p>Ukončení individuální Vykazovací povinnosti je v systému dostupné přímo ze záznamu Vykazující osoby, Výkazu nebo tabulky (grid) pro prohlížení individuální Vykazovací povinnosti.</p>	Závazný	1
VPO_10.0	Individuální Vykazovací povinnost - smazání	Systém umožňuje uživateli smazat vytvořenou individuální Vykazovací povinnost (úplné odstranění ze systému). Toto je umožněno pouze u Vykazovacích povinností, ke kterým se neváže žádné Vydání výskytu výkazu ani Výskyt výkazu, ke kterému už byla odeslána upomínka.	Závazný	1

ID požadavku	Název požadavku	Popis požadavku	Důležitost	Kategorie
		<p>Uživatel má možnost vybrat standardní nebo individuální Vykazovací povinnost, která mazanou Vykazovací povinnost nahradí, nebo ji smaže bez náhrady.</p> <p>Smazání individuální Vykazovací povinnosti je v systému dostupné přímo ze záznamu Vykazující osoby, Výkazu nebo tabulky (grid) pro prohlížení individuální Vykazovací povinnosti.</p>		
VPO_11.0	Hromadné vytvoření kladné výjimky individuální Vykazovací povinnosti	Systém umožňuje uživateli použití hromadných funkcí pro vytvoření kladné výjimky (viz VPO_7.1) individuálních Vykazovacích povinností, tj. provedení stejné změny u všech označených individuálních Vykazovacích povinností jedné nebo více Vykazujících osob.	Závazný	3
VPO_11.1	Hromadné vytvoření záporné výjimky individuální Vykazovací povinnosti	Systém umožňuje uživateli použití hromadných funkcí pro vytvoření záporné výjimky (viz VPO_7.2) individuálních Vykazovacích povinností, tj. provedení stejné změny u všech označených individuálních Vykazovacích povinností jedné nebo více Vykazujících osob.	Závazný	3
VPO_11.2	Hromadná editace individuální Vykazovací povinnosti	Systém umožňuje uživateli použití hromadných funkcí pro editaci (viz VPO_8.0 a VPO_8.1) individuálních Vykazovacích povinností, tj. provedení stejné změny u všech označených individuálních Vykazovacích povinností jedné nebo více Vykazujících osob.	Závazný	3
VPO_11.3	Hromadné ukončení	Systém umožňuje uživateli použití hromadných funkcí pro ukončení (viz VPO_9.0) individuálních Vykazovacích povinností, tj. provedení stejné	Závazný	3

ID požadavku	Název požadavku	Popis požadavku	Důležitost	Kategorie
	individuální Vykazovací povinnosti	změny u všech označených individuálních Vykazovacích povinností jedné nebo více Vykazujících osob.		
VPO_11.4	Hromadné smazání individuální Vykazovací povinnosti	Systém umožňuje uživateli použití hromadných funkcí pro smazání (viz VPO_10.0) individuálních Vykazovacích povinností, tj. provedení stejné změny u všech označených individuálních Vykazovacích povinností jedné nebo více Vykazujících osob.	Závazný	3
VPO_11.5	Hromadné funkce pro prohlížení individuální Vykazovací povinnosti	Systém umožňuje uživateli zobrazit standardní Vykazovací povinnosti pro: <ul style="list-style-type: none"> více vybraných Vykazujících osob v jedné tabulce, více vybraných Výkazů v jedné tabulce. 	Závazný	3
VPO_12.0	Individuální Vykazovací povinnost – prohlížení uživatelem	Systém umožňuje uživateli prohlížet individuální Vykazovací povinnosti a celý jejich obsah (viz VPO_7.0, VPO_7.1 a VPO_7.2) ve formě tabulky podle: <ul style="list-style-type: none"> Vykazující osoby (systém zobrazí Vykazovací povinnosti včetně Výkazů a Typu osoby), Výkazu (systém zobrazí Vykazovací povinnosti včetně Vykazujících osob a Typů osoby). <p>Systém umožňuje uživateli prohlížet individuální Vykazovací povinnosti k vybranému období.</p> <p>Toto prohlížení je umožněno v interní aplikaci po předchozí autentifikaci uživatele.</p>	Závazný	1

ID požadavku	Název požadavku	Popis požadavku	Důležitost	Kategorie
		Prohlížení individuální Vykazovací povinnosti je v systému dostupné přímo ze záznamu Vykazující osoby nebo Výkazu.		
VPO_12.1	Indikace omezení individuální Vykazovací povinnosti	Systém v tabulce (grid) pro prohlížení Vykazovacích povinností uživateli zvýrazní všechny Vykazovací povinnosti, u kterých je nastaveno omezení podle VPO_7.3 a VPO_7.4	Závazný	1
VPO_12.2	Zobrazení omezení individuální Vykazovací povinnosti	Systém umožňuje uživateli detailní zobrazení Výkazů s vyznačením Bloků výkazu/Datových oblastí, kterých se omezení podle VPO_7.3 a VPO_7.4 týká.	Závazný	1
VPO_12.3	Zobrazení Kontrol individuální Vykazovací povinnosti	Systém umožňuje uživateli prohlížet seznam Kontrol pro individuální Vykazovací povinnost vytvořenou podle VPO_7.0, VPO_7.1 nebo VPO_7.2	Závazný	1
VPO_12.4	Zobrazení nepravidelné individuální Vykazovací povinnosti	Systém umožňuje uživateli a příslušné Osobě prohlížet nepravidelnou individuální Vykazovací povinnost v tabulce, která je přístupná z kalendáře Výskytů výkazu.	Závazný	1
VPO_13.0	Plán výskytů výkazu – vytvoření	<p>Systém podle pravidelné Vykazovací povinnosti vytvoří Plán výskytů výkazu. Tento Plán výskytů výkazu obsahuje:</p> <ul style="list-style-type: none"> • konkrétní Výkazy, • konkrétní Vykazující osoby, 	Závazný	1

ID požadavku	Název požadavku	Popis požadavku	Důležitost	Kategorie
		<ul style="list-style-type: none"> • data stavů ke dni, • rozsahy vykazování definované položkami z číselníku „Územní rozsah vykazovaných údajů“, • informaci o zasílání upomínek k Vykazovací povinnosti (ano/ne), • data stanovující termíny předložení Vydání výskytu výkazu. 		
VPO_13.1	Plán výskytů výkazu – zobrazení uživatelem	<p>Systém umožňuje uživateli zobrazit Plán výskytů výkazu vybrané Vykazující osoby za všechny Výkazy, které tato Osoba předkládá ve formě:</p> <ul style="list-style-type: none"> • kalendáře Výskytů výkazu, ve kterém jsou vyznačeny dny termínů předložení a po najetí na ně se objeví Osoba, Výkaz a stav ke dni odvozené z konkrétní pravidelné Vykazovací povinnosti, • tabulky, která obsahuje data z kalendáře Výskytů výkazu. <p>Plán výskytů výkazu v obou formách je možné zobrazit také pro více Vykazujících osob najednou.</p> <p>Systém umožňuje uživateli prohlížet Plán výskytů výkazu pro vybrané období (stanovené datem od a datem do).</p>	Závazný	1
VPO_13.2	Plán výskytů výkazu – zobrazení Osobou	<p>Systém umožňuje Osobě zobrazit Plán výskytů výkazu příslušné Vykazující osoby za všechny Výkazy, které tato Osoba předkládá ve formě:</p> <ul style="list-style-type: none"> • kalendáře Výskytů výkazu stejně jako je popsáno ve VPO_13.1, • tabulky, která obsahuje data z kalendáře Výskytů výkazu. <p>Plán výskytů výkazu v obou formách je možné zobrazit Zastupující</p>	Závazný	2

ID požadavku	Název požadavku	Popis požadavku	Důležitost	Kategorie
		osobě také pro více Vykazujících osob, za které zasílá Výkazy, najednou.		
VPO_13.3	Plán výskytů výkazu – smazání	Systém smaže Plán výskytů výkazu, pokud dojde ke změně, ukončení nebo smazání pravidelné Vykazovací povinnosti.	Závazný	1
VPO_14.0	Výskyt výkazu – vytvoření systémem	<p>Systém vytvoří Výskyty výkazu na základě existujícího Plánu výskytů výkazu (podle VPO_13.0) Osoby (Vykazující/Zastupující) v den, který předchází stavu ke dni o počet dní, který systém umožňuje uživateli nastavit.</p> <p>Výskyt výkazu musí obsahovat:</p> <ul style="list-style-type: none"> • konkrétní Výkaz, • konkrétní Vykazující osobu, • datum stavu ke dni, • datum stanovující termín předložení Vydání Výskytu výkazu • rozsah vykazování definovaný položkou z číselníku: „Územní rozsah vykazovaných údajů“, • informaci o zasílání upomínek k Vykazovací povinnosti (ano/ne). 	Závazný	1
VPO_14.1	Výskyt výkazu – vytvoření uživatelem	<p>Systém umožňuje uživateli ručně vytvořit Výskyt výkazu:</p> <ul style="list-style-type: none"> • z existujících Plánů výskytů výkazu: uživatel si vybere Plán výskytů výkazu pro konkrétní Vykazující osobu a vyznačí v něm období, pro které požaduje vytvoření Výskytů výkazu, • z nepravidelné Vykazovací povinnosti: uživatel do této Vykazovací povinnosti doplní chybějící povinné atributy a spustí funkci vytvoření Výskytu výkazu, 	Závazný	1

ID požadavku	Název požadavku	Popis požadavku	Důležitost	Kategorie
		<ul style="list-style-type: none"> přímým vyplněním povinných atributů Výskytu výkazu. 		
VPO_14.2	Výskyt výkazu – vytvoření Osobou	Systém umožňuje Osobě ručně vytvořit Výskyt výkazu z nepravdivé Vykazovací povinnosti doplněním chybějících povinných atributů a spuštěním funkce pro vytvoření Výskytu výkazu.	Závazný	1
VPO_14.3	Výskyt výkazu – návrat k původnímu nastavení	<p>Systém umožňuje uživateli ručně znovu vytvořit Výskyt výkazu podle standardního nastavení Vykazovací povinnosti a přepsat tak Výskyt výkazu vytvořený na základě individuálních výjimek (viz VPO_17.1).</p> <p>Znovuvytvoření Výskytu výkazu je v systému dostupné přímo z Vykazovací povinnosti.</p>	Závazný	1
VPO_14.4	Výskyt výkazu – ruční nastavení Datových oblastí	<p>Systém umožňuje uživateli ručně pro Výskyt výkazu nastavit, které Datové oblasti nemají být dodány (viz VPO_1.1 a VPO_7.3), příp. mají být dodány podmíněně (viz VPO_1.2 a VPO_7.4).</p> <p>Systém při definici toho, o jaké Datové oblasti se jedná, nabídne uživateli zobrazení v členění Blok výkazu/Datová oblast a umožňuje uživateli označením Bloku výkazu vybrat všechny Datové oblasti z daného Bloku výkazu nebo vybrat Datové oblasti jednotlivě.</p> <p>Toto ruční nastavení má volitelnou platnost:</p> <ul style="list-style-type: none"> na jeden Výskyt výkazu, na N Výskytů výkazu, do odvolání, <p>přičemž po uplynutí platnosti se ruční nastavení vrátí k původnímu standardnímu nastavení.</p>	Závazný	1

ID požadavku	Název požadavku	Popis požadavku	Důležitost	Kategorie
		Ruční nastavení Datových oblastí ve Výskytu výkazu je v systému dostupné přímo ve Výskytu výkazu.		
VPO_15.0	Výskyt výkazu – editace	<p>Systém umožňuje uživateli editovat Výskyt výkazu, ke kterému v systému neexistuje Vydání výskytu výkazu. V rámci editace Výskytu výkazu systém umožňuje uživateli měnit:</p> <ul style="list-style-type: none"> • stav ke dni, • termín předložení, • rozsah vykazování, • informaci o zasílání upomínek k Vykazovací povinnosti (ano/ne). <p>Editace Výskytu výkazu je v systému dostupná přímo z Výskytu výkazu.</p>	Závazný	1
VPO_15.1	Výskyt výkazu – stanovení výjimky z Kontrol	<p>Systém umožňuje uživateli pro Kontroly k Výskytu výkazu zobrazené dle VPO_17.2 stanovit výjimku z Kontrol:</p> <ul style="list-style-type: none"> • vypnutím kontroly (nastavením atributu kontroly „provádět“ na hodnotu „ne“), • změnou atributu „úroveň závažnosti“ (pouze na nižší úroveň závažnosti), <p>a to hromadně, nebo jednotlivě jejich výběrem z tabulky.</p> <p>Vypnutí Kontroly u Výskytu výkazu je v systému dostupné přímo z Výskytu výkazu.</p>	Závazný	1
VPO_16.0	Výskyt výkazu – automatické	Systém smaže Výskyty výkazu, ke kterým neexistuje Vydání výskytu výkazu ani k nim nebyla odeslána upomínka. Smazání systém provede	Závazný	1

ID požadavku	Název požadavku	Popis požadavku	Důležitost	Kategorie
	smazání	na základě smazání Plánu výskytů výkazu.		
VPO_16.1	Výskyt výkazu – automatické zneplatnění	Systém zneplatní Výskyty výkazu, ke kterým neexistuje Vydání výskytu výkazu, ale byla k nim odeslána upomínka. Zneplatnění systém provede na základě smazání Plánu výskytů výkazu.	Závazný	1
VPO_16.2	Výskyt výkazu – ruční smazání	<p>Systém umožňuje ručně smazat Výskyt výkazu, ke kterému neexistuje Vydání výskytu výkazu ani k němu nebyla odeslána upomínka:</p> <ul style="list-style-type: none"> • Osobě (Vykazující /Zastupující) pouze u Výskytů výkazu, které si tato Osoba vytvořila sama, • uživateli. <p>Ruční smazání Výskytu výkazu je v systému dostupné přímo z Výskytu výkazu.</p>	Závazný	1
VPO_16.3	Výskyt výkazu – ruční zneplatnění	<p>Systém umožňuje zneplatnit Výskyt výkazu, ke kterému neexistuje Vydání výskytu výkazu, ale byla k nim odeslána upomínka:</p> <ul style="list-style-type: none"> • Osobě (Vykazující /Zastupující) pouze u Výskytů výkazu, které si tato Osoba vytvořila sama, • uživateli. <p>Ruční zneplatnění Výskytu výkazu je v systému dostupné přímo z Výskytu výkazu.</p>	Závazný	1
VPO_17.0	Výskyt výkazu – prohlížení uživatelem	<p>Systém umožňuje uživateli zobrazit Výskyty výkazu vybrané Vykazující osoby za všechny Výkazy, které tato Osoba předkládá ve formě:</p> <ul style="list-style-type: none"> • kalendáře Výskytů výkazu, ve kterém je vždy vyznačeno datum stavu ke dni konkrétního Výskytu výkazu; z kalendáře Výskytů 	Závazný	1

ID požadavku	Název požadavku	Popis požadavku	Důležitost	Kategorie
		<p>výkazu je možné zobrazit celý obsah vybraného Výskytu výkazu,</p> <ul style="list-style-type: none"> • tabulky, která obsahuje data z kalendáře Výskytů výkazu. <p>Výskyty výkazu v obou formách je možné zobrazit také pro více Vykazujících osob najednou.</p> <p>Systém umožňuje uživateli prohlížet Výskyty výkazu pro období (stanoveno datem od a datem do), které ručně zadá uživatel.</p>		
VPO_17.1	Výskyt výkazu – porovnání standardně vygenerovaných Výskytů výkazu s aktuálním stavem	<p>Systém umožňuje uživateli porovnat Výskyty výkazu ve stavu, jak byly automaticky vytvořeny (VPO_14.0) s aktuálním stavem Výskytů výkazu, který může být odlišný v důsledku akcí (VPO_15.0, VPO_16.2, VPO_16.3) a prezentovat tyto rozdíly uživateli.</p> <p>Toto porovnání je v systému dostupné z Vykazovací povinnosti nebo Výskytu výkazu.</p>	Závazný	1
VPO_17.2	Výskyt výkazu – prohlížení Kontrol	<p>Systém umožňuje uživateli prohlížet seznam Kontrol pro Výskyt výkazu v členění podle Kontrol k jednotlivým Datovým oblastem, Výkazu a jiným Výkazům.</p> <p>Prohlížení Kontrol k Výskytu výkazu je v systému dostupné přímo z tohoto Výskytu výkazu.</p>	Závazný	1
VPO_17.3	Výskyt výkazu – prohlížení Osobou	<p>Systém umožňuje Osobě prostřednictvím webové aplikace (viz WAP_2.0, WAP_3.0) zobrazit Výskyty výkazu vybrané Vykazující osoby za všechny Výkazy, které tato Osoba předkládá ve formě:</p> <ul style="list-style-type: none"> • kalendáře Výskytů výkazu, ve kterém je vždy vyznačeno datum stavu ke dni konkrétního Výskytu výkazu; z kalendáře Výskytů 	Závazný	2

ID požadavku	Název požadavku	Popis požadavku	Důležitost	Kategorie
		<p>výkazu je možné zobrazit celý obsah vybraného Výskytu výkazu,</p> <ul style="list-style-type: none"> • tabulky, která obsahuje data z kalendáře Výskytů výkazu. <p>Výskyty výkazu v obou formách je možné zobrazit Zastupující osobě také pro více Vykazujících osob, za které zasílá Výkazy, najednou.</p> <p>System umožňuje uživateli prohlížet Výskyty výkazu pro vybrané období (stanoveno datem od a datem do).</p>		

6 Příloha 1 — Počty Osob a uživatelů v roce 2016 v systému MtS

	Počet	Poznámka
Vykazující osoba	1472	
Zastupující osoba	103	
Zastupující osoba – vazba na VO	780	
Testovací osoba	12	
Interní uživatel	322	
Externí uživatel	2285	Včetně všech kontaktů např. pro zasílání upomínek, tj. osob, které nemají uživatelské účty.
Externí uživatel bez certifikátu	731	S oprávněním zasílat Výkazy (bez kanálu Edifact).
Externí uživatel s certifikátem	670	S oprávněním zasílat Výkazy (bez kanálu Edifact).
Vykazující osoby, které zasílají kanálem Edifact	19	

Tabulka 2 - Počty osob a uživatelů